

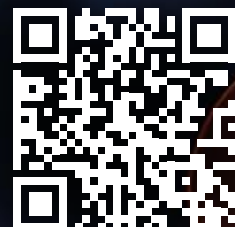
OBCHODNÍKŮV RÁDCE

PRO TRADIČNÍ
MALOOBCHOD
05+06 | 2024
ROČNÍK IX



z obsahu

- Obchodníci zmírňují dopady zdražování potravin na zákazníky (4)
- Vánoce a silvestr: Češi si chtějí dopřát, nejlépe za výhodnou cenu (6)
- Slané snacky a ořechy: Češi chtějí méně soli (8)
- Vánoce naslano: tipy na jednoduché slané snacky (11)
- Program na obnovu podnikání po povodních (12)
- Zájem podnikatelů o čistou mobilitu silí (13)
- Pomoc s financováním díky digitální platformě (14)
- Tekutý duch Vánoc (16)



OBRÁT PROUD

s ležákem nové
generace

lehká
osvěžující
chuť



POUZE PRO STARŠÍ 18 LET
www.napivosrozumem.cz

18+

PROHLÁŠENÍ O GDPR

Vážení čtenáři,

dnem 25. 5. 2018 vstoupilo v účinnost Nařízení EU 2016/679 (GDPR), o zpracování osobních údajů fyzických osob. Abychom vyhověli jeho požadavkům, musíme Vás informovat o Vašich právech z hlediska ochrany osobních údajů a o tom, jak a v jakém rozsahu nakládáme s osobními údaji, pro jaké účely je využíváme a jaká máte práva v souvislosti se svými osobními údaji. Ve Vašem případě jde o poštovní adresu, na kterou je zasílán tento časopis a která mezi osobní údaje taktéž patří.

Vaši poštovní adresu používáme pouze k zasílání tohoto časopisu. Kromě smluvní distribuční společnosti ji nepředáváme žádné třetí straně a ctíme zásady zpracovávání osobních údajů. Pokud nadále souhlasíte se zasíláním tohoto časopisu, nemusíte na tuto informaci nijak reagovat.

V případě svého nesouhlasu, tedy pokud už časopis Obchodníkův rádce nechcete dále poštou dostávat, můžete se kdykoliv z rozeslání odhlásit. Stačí nám napsat e-mail na adresu gdpr@lampyriz-publishing.cz a my ukončíme zasílání na poštovní adresu, kterou u Vás registrujeme. Současně vymažeme veškerá Vaše osobní data s tímto související.

Redakce časopisu Obchodníkův rádce



Milé čtenářky, milí čtenáři,

právě Vám do rukou přistálo poslední letošní dvojčíslo časopisu Obchodníkův rádce, ve kterém najdete opět mnoho užitečných i zajímavých informací a také trochu zábavy. Jelikož přichází v adventním čase, budeme se samozřejmě věnovat i tématu Vánoc. Dočtete se například, jak se mění nákupní zvyklosti spotřebitelů v předvánočním čase, zda jsou lidé ochotni si v tomto období dopřát něco lepšího a dražšího. Koukneme se podrobněji na téma slaných snacků a na to, jak často je zákazníci kupují, jaké jsou nejnovější trendy a jaké jsou nejoblíbenější. Pokud si raději připravíte nějaké slané pochoutky sami doma, přikládáme pár receptů, které mohou doplnit Vaši štědrovečerní nebo silvestrovskou tabuli. V tomto čísle najdete ještě jeden článek, který přináší vánoční atmosféru, a to o vaječném likéru. Opět nechybí pár receptů pro domácí přípravu této tekuté pochoutky.

Dále v časopise naleznete nejrůznější důležité informace z Ministerstva obchodu a průmyslu a Svazu obchodu a cestovního ruchu ČR. Samozřejmostí je také naše pravidelná rubrika SZPI, ve které se dozvíte více o nebezpečných nebo falšovaných potravinách, které by se rozhodně neměly objevit na pultech Vašich obchodů. Závěrečnou část časopisu tvoří daňový kalendář na nejbližší měsíce, kde si můžete zkontrolovat, zda jste splnili všechny svoje povinnosti vůči státu, a nakonec nabídka našich inzerentů, kteří jsou či mohou být i Vašimi dodavateli služeb nebo produktů.

Doufám, že jste prožili dobrý rok 2024. V tomto okamžiku Vám přeji za celou redakci co nejpohodovější prožití vánočních svátků a do nadcházejícího roku především pevné zdraví a prosperitu.

Ing. Mgr. Daniela Řepová

OBCHODNÍKŮV RÁDCE

časopis pro tradiční maloobchod
ročník IX, 5. a 6. číslo 2024 / dvouměsíčník

vedoucí redakce a příjem inzerce

Ing. Mgr. Daniela Řepová

repova@lampyriz-publishing.cz

design

Hemispheres C&A Agency Ltd., org. sl. v ČR

DTP

Marie Bašťová

LA TAUPE, s.r.o.

vydavatel

Lampyriz Project, s.r.o., divize Publishing

Pobřežní 370/4, 186 00 Praha 8

IČ 2752 9312 | DIČ CZ 2752 9312

www.lampyriz-publishing.cz

distribuce SEND Předplatné spol. s r.o.

registrační značka MK ČR E 22338



OBCHODNÍCI ZMÍRŇUJÍ DOPADY ZDRAŽOVÁNÍ POTRAVIN NA ZÁKAZNÍKY

Nová data Českého statistického úřadu ukazují, že čeští producenti dál rychle pokračují ve zdražování másla. Dodavatelské ceny oproti předchozímu měsíci vzrostly dle ČSÚ o 14,19 Kč, zatímco ceny v obchodech vzrostly jen o 8,44 Kč. Obchody tak dál pokračují ve snaze mírnit dopady rostoucích cen českých dodavatelů, zatímco Potravinářská komora rozjíždí kampaň, která by obchodům tuto pomoc zákazníkům zakázala.

Navzdory zvyšování cen ze strany některých významných dodavatelů obchodníci dlouhodobě minimalizují negativní dopady této situace na zákazníky. Podle dat Českého statistického úřadu letos od ledna do října činila průměrná marže obchodu na jedné kostce másla (250 g) minus 1,45 Kč. To znamená, že obchody máslo prodávají levněji, než za kolik ho pořizují od svých dodavatelů, obvykle velkých českých potravinářů. Podíváme-li se v delší časové řadě na průměrný cenový rozdíl mezi dodavatelskou cenou a tou, za kterou obchody máslo prodávají svým zákazníkům, zjistíme po odečtení DPH, že obchody dotují svým zákazníkům máslo již téměř čtyři roky – viz příložená tabulka.

„Díky této obchodní politice nakupují zákazníci na pultech máslo dlouhodobě levněji, než jej nakupují samotné řetězce od svých dodavatelů z řad velkých českých potravinářů. Nebýt toho, že se obchody snaží minimalizovat dopady zdražování základních potravin ze strany dodavatelů, platili by lidé za tyto potraviny výrazně více,“ vysvětluje prezident Svazu obchodu a cestovního ruchu ČR Tomáš Prouza.

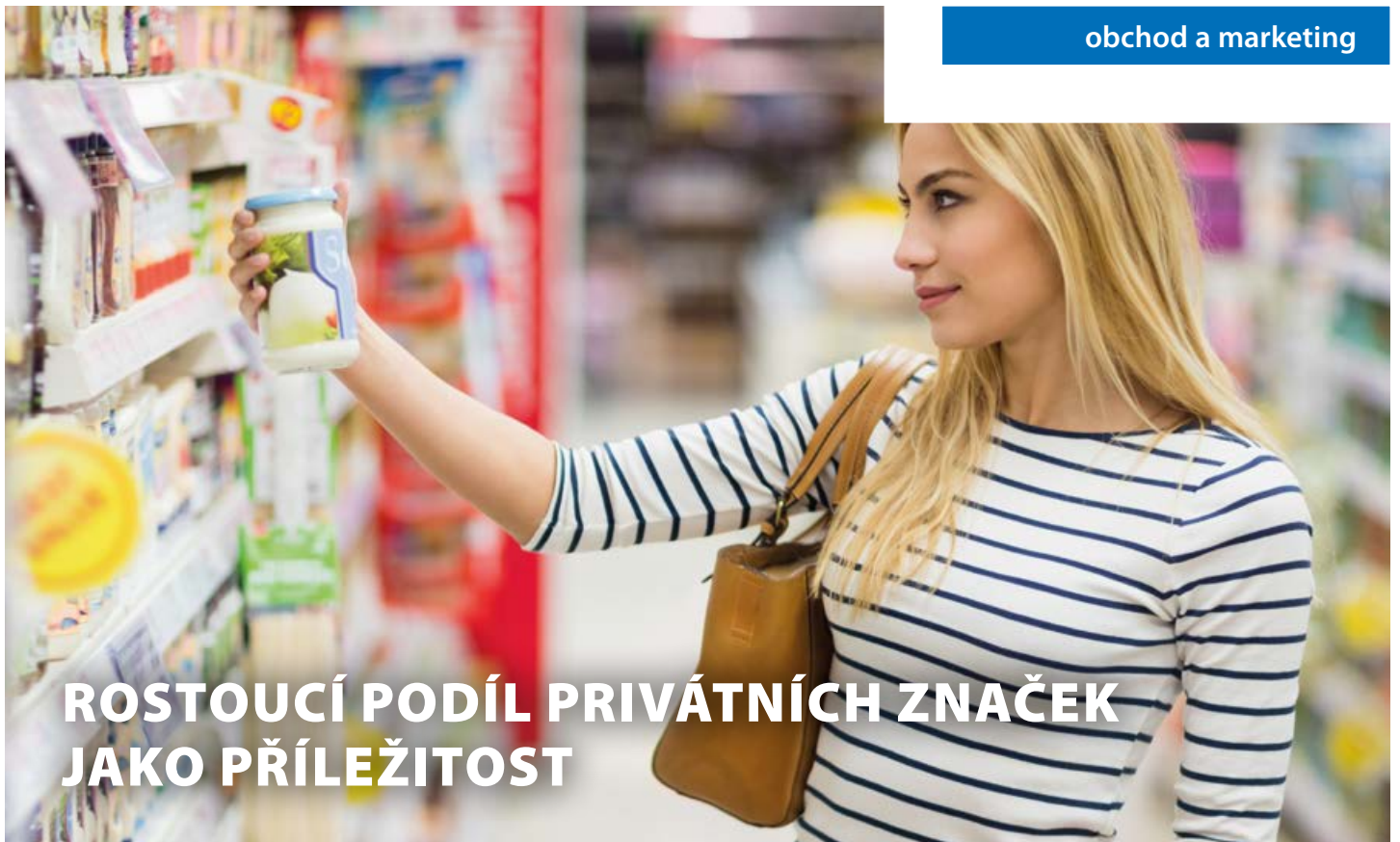
O to více překvapující je, že státem dotovaná Potravinářská komora rozjela kampaň ve snaze prosadit legislativní úpravu, která by odebrala obchodníkům svobodnou vůli prodávat za cenu podle vlastního uvážení. *„Je naprosto nepřijatelné, aby stát ve svobodné ekonomice komukoliv diktoval, za kolik má prodávat máslo, rohlíky nebo třeba auta. Pevně věřím, že vláda tyto snahy Potravinářské komory o zbytečné zdražování jednoznačně odmítne, a naopak se jasně postaví za co nejnižší ceny základních potravin,“* říká Tomáš Prouza.

Potravinářská komora se také snaží tlačit na politiky, aby zákonem omezili rozsah slevových akcí. *„Za pozoruhodné považují příznání Potravinářské komory, že by zastro-*

pování slev chránilo výrobce před tlakem na snižování cen. Opakovaně vidíme, že potraviny z dovozu jsou často při srovnatelné kvalitě levnější, a tak se čeští potravináři snaží ze všech sil této konkurenci bránit. Pokud chce vláda udržet cenu potravin co nejnižší, musí odstranit všechny překážky, bránící fungování volného trhu, a pečlivě se podívat na chování dominantních dodavatelů potravin,“ shrnuje Tomáš Prouza.

Pokud by Potravinářská komora u vlády uspěla se svými návrhy, znamenalo by to například u často diskutované ceny másla její navýšení minimálně o 10-15 Kč. Podobně výrazně by zdražily i další základní potraviny, které jsou často ve slevových akcích nebo jejichž cenu obchody dotují. *„Kampaň Potravinářské komory by poškodila především nízkopříjmové domácnosti, důchodce a matky samoživitelky, protože tyto zákaznické skupiny častěji využívají slevové akce a je pro ně důležité, aby ve všech kategoriích potravin a drogerie vždy našly levnější alternativu,“* uzavírá Tomáš Prouza.

Zdroj: SOCR ČR (upraveno)



ROSTOUCÍ PODÍL PRIVÁTNÍCH ZNAČEK JAKO PŘÍLEŽITOST

Privátní značky v České republice dosahují stále vyšší úrovně kvality a inovací, což potvrzuje rovněž jejich rostoucí podíl na trhu. Hlavní zprávou společné tiskové konference Svazu obchodu a cestovního ruchu ČR (SOCR) a výzkumné agentury NielsenIQ (NIQ) je, že se privátní značky nebojí vykročit do světa a představují tak skvělou příležitost pro obchodní partnery i dodavatele.

Privátní značky nejsou pouze trendy, ale i budoucnost českého potravinářského průmyslu, a to jak na domácím, tak na zahraničním trhu. Z výzkumu NIQ vyplývá, že Češi si privátní značky oblíbili, což potvrzuje rovněž jejich rostoucí podíl na trhu. Podle společnosti NIQ 81 % dotazovaných zákazníků souhlasí s tím, že privátní značky nabízejí dobrý poměr ceny a výkonu. Podíl privátních značek tak dále narůstá a zájem o ně neopadá ani s poklesem inflace. Přestože privátní značky v poslední době již neprojevují takovou dynamiku jako v období vysoké inflace, stále mají velký potenciál pro další růst. Podle aktuálních dat NIQ je v posledním roce podíl privátních značek na českém trhu 27 %, což překračuje globální průměr 22 %, ale zaostává za průměrem Evropy, který činí 36 %. Evropští premianti jako Švýcarsko nebo Spojené království se pohybují s tržním podílem okolo 50 %.

„Podíl privátních značek v České republice sice přesahuje globální průměr, přesto však

v porovnání se západní Evropou zůstává významný prostor pro další růst. Pro úspěch na trhu je ale důležité nejen porozumět potřebám spotřebitele a sledovat aktuální trendy, ale i ovládat detailní znalost dané kategorie, jelikož každá má tak trochu svůj vlastní příběh,“ komentuje vývoj Romana Duníková, Customer Success Director NIQ.

Zatímco 78 % Čechů přiznává, že privátní značky nakupuje, reálně je alespoň někdy kupují v zásadě všichni. Průměrná cenová výhoda privátních značek činí 23 %, avšak u více než dvou třetin kategorií přesahuje 25 %.

„Zákazníci po privátních značkách sahají čím dál častěji. V minulosti je vnímali jako cenově dostupnější alternativu, dnes ale po privátních sahají jako po kvalitní potravine s dobrou cenou. Nové prémiové řady privátních značek nebo řady zaměřené na zdravý životní styl jsou dnes plnohodnotnou alternativou značkových výrobků a zároveň nabízejí lepší cenu. Mnoho privátních značek se navíc vyrábí v České republice a pro české potravináře jsou garancí dlouhodobé spolupráce,“ doplňuje prezident SOCR Tomáš Prouza.

Z dosavadních zkušeností obchodních řetězců vyplývá, že mezi nejoblíbenější produkty privátních značek patří masné výrobky, trvanlivé potraviny jako cereální tyčinky, přípravky na pečení a bujóny, stejně jako čerstvé ryby nebo drogistické

zboží. Tyto kategorie si získávají rostoucí popularitu nejen na domácím trhu, ale také na exportních trzích, zejména ve střední a východní Evropě a v USA. Podle posledních analýz roste zájem spotřebitelů o zdravější varianty potravin, což přináší příležitosti pro české dodavatele.

„Mezi nejnovější trendy patří rostlinné alternativy a proteinové potraviny a nápoje. Další významný potenciál spočívá v produktech s vysokou přidanou hodnotou. Příkladem jsou čerstvé saláty, polotovary, hotová jídla a zdravé svačinky,“ dodává Tomáš Prouza.

Roste také zájem o balení s ingrediencemi a receptem pro domácí přípravu plnohodnotných teplých jídel, speciální druhy pečiva, jako jsou špaldové, bezlepkové a bio produkty, a bobuloviny či plodovou zeleninu.

„Díky rostoucímu podílu privátních značek se otevírá prostor a příležitosti pro nové dodavatele. Českým potravinářům to dává velkou příležitost pro obohacení trhu a uspokojení potřeb spotřebitelů, kteří hledají kvalitní a inovativní produkty. Stejně jako všude jinde ve světě se privátní značky stávají stále významnějším segmentem maloobchodu, který může přinést prospěch jak dodavatelům, tak konečným uživatelům,“ uzavírá prezident Tomáš Prouza.

Zdroj: SOCR ČR (upraveno)



VÁNOCE A SILVESTR: ČEŠI SI CHTĚJÍ DOPŘÁT, NEJLÉPE ZA VÝHODNOU CENU

O Vánocích se lidé chtějí rozmazlovat a touží po výjimečných zážitcích, což platí i pro ty chuťové. S blížícími se vánočními svátky a oslavami konce roku se mění nákupní chování spotřebitelů, kteří přicházejí do obchodů se specifickými požadavky a za vybrané potraviny a nápoje jsou ochotni utratit více než v jiných částech roku. Mění se rovněž složení sortimentu, který vkládají do nákupních košíků. Jak to vidí obchodníci? Před Vánocemi pravidelně narůstá poptávka po prémiových, tedy dražších potravinách a nejrůznějších delikatesách typu luxusních uzenin a sýrů, nejkvalitnějších čokolád a jiných cukrovinek nebo značkových alkoholických nápojů, které jsou jindy mimo běžný nákupní seznam. Kromě toho je také patrný sezónní nárůst zájmu o suroviny na pečení cukroví a přípravu tradičních vánočních pokrmů.

JAK NAKUPUJÍ DOMÁCNOSTI PŘED VÁNOCI

Podle dat Spotřebitelského panelu GfK (skupina YouGov) se každoročně v posledním čtvrtletí zvýší výdaje domácností na FMCG kategorii. Mírně se sníží frekvence nákupů, ale kupující mají více naplněné košíky. Rychloobrátkové zboží nakupují domácnosti hlavně v moderních formátech, tedy hypermarketech, kde skončí téměř 30 % veškerých výdajů, dále diskontech a supermarketech. Dlouhodobě roste význam diskontů, a naopak v malých obchodech domácnosti utrácí menší část výdajů. Tuzemští spotřebitelé velmi rádi využívají akční nabídky, nejvyšší podíl nákupů v promoci byl zaznamenán u alkoholických nápojů (69 %) a v listopadu a prosinci se podle odhadů ještě zvýší na téměř 72 %. I u slaných snacků dosahuje promoční podíl v období Vánoc nejvyšší hodnoty (60 %).

Dlouhodobě lze pozorovat také nárůst prodeje produktů privátních značek obchodních řetězců. Za privátní značky utratí domácnost tři z deseti korun, například u kategorie slaných snacků je to ještě více.

SLANÉ SNACKY: VEDOU SOLENÉ CHIPSY, ROSTE POPCORN

Pokud jde o slané snacky (chipsy, slané pečivo, extrudované výrobky, ořechy a popcorn), tak minimálně jednou ročně je podle výsledků výzkumu trhu metodou Spotřebitelského panelu GfK (skupina YouGov) vloží do košíku téměř každá česká domácnost. Utratí za ně v průměru 1 300 Kč, což je o 300 Kč více než ve stejném období roku 2020 až 2021. Tuto kategorii nakupují domácnosti nejvíce právě před Vánoci a prosinec se na celkové útratě podílí 12 %. Téměř polovinu kategorie tvoří bramborové chipsy. Jejich nejpobulárnější příchutí

zůstávají dlouhodobě ty solené, následují paprikové, slantinové a česnekové, které si dopřeje třetina domácností. „Nejvyšší průměrnou cenu za jeden kilogram jsme zaznamenali u zeleninových chipsů. Slané pečivo kupuje 84 % domácností a nejoblíbenější jsou tyčinky, které si do košíku dávají osmkrát ročně. V posledních letech roste obliba popcornu, který se připravuje v mikrovlnné troubě,“ uvádí Kateřina Králová, Consultant Spotřebitelský panel GfK (skupina YouGov).

V PROSINCI JSOU „SKOKANEM MĚSÍCE“ ŠUMIVÁ VÍNA

Pokud jde o alkoholické nápoje, kam se řadí pivo, víno, šumivé víno a lihoviny, téměř každá domácnost zakoupí nějaký alkoholický nápoj alespoň jednou ročně, z toho nejvíce pivo (92 %) a lihoviny (77 %). Šumivá vína si průměrně v měsíci nakoupí přibližně pětina domácností, v prosinci pak celá polovina. Tento měsíc má 22% podíl na roční hodnotě trhu šumivých vín. „Podobný, nikoli tak výrazný, trend pozorujeme u tichých vín a lihovin. Nejpopulárnější jsou bílá vína, která kupuje polovina českých domácností, následují červená a růžová. Lihoviny vloží do košíku osm domácností z 10 a největší část výdajů jde na rumy,“ říká Kateřina Králová.

JAK TO VIDÍ OBCHODNÍCI?

Zástupců obchodních řetězců a internetových supermarketů s potravinami a rychloobrátkovým zbožím jsme se zeptali, jaké nákupní trendy sledují v předvánočním období, kam se ubírají zvyklosti, preference a přání jejich zákazníků i které kategorie ze „svátečního“ segmentu mají aktuálně v největší oblibě.

Manažerka oddělení firemní komunikace společnosti Lidl, Kateřina Štichová říká: „Obecně platí, že si lidé v období Vánoc více dopřávají značkové výrobky, jsou častěji ochotni kupovat dražší produkty než v průběhu roku. Dalším, a to globálním trendem, je snaha úspory času, a to ať už při samotném nákupu, nebo přípravě pokrmů. Pozorujeme vzrůstající zájem o kategorii výrobků vhodných k okamžité spotřebě, nebo již předpřipravených pokrmů, jejichž následné dokončení je jednoduché. Vzhledem k tomu, že potraviny a nápoje tvoří významnou část v rozpočtu domácností, je i v současné době uvažování zákazníků stále ovlivněno obavou z inflace. Takže i když jsme zmínili, že si před Vánoci dopřávají luxusnější výrobky,

stále platí, že výhodná cena táhne. Z naší předvánoční nabídky řady Deluxe jsou velmi oblíbené zejména paštiky, luxusní čaje a káva a plody (ovoce/ořechy) v čokoládové polevě. Novinkou jsou například ovocné pomazánky k masu a sýrům, pistáciový krém, máslo s lanýží a cheesecake s příchutí Baileys“.

Šéf oddělení nákupu online supermarketu Košík.cz, Josef Hovořák uvádí: „Trendem posledních let je poptávka po širší paletě čerstvých ryb, jako je například pstruh, pražma nebo mořský vlk. Češi se naučili, že online nákupy jim šetří nejen čas, ale i síly, a proto sledujeme rostoucí počet velkých zásobovacích nákupů, které se na Košíku za rok zdvojnásobily. Kvůli vysoké inflaci posledních let se lidé stali více senzitivní k ceně nákupu, ale zároveň nechtějí ustupovat ze svých nároků na kvalitu. Vyhledávají proto častěji slevové akce a některé produkty za plnou cenu kupují jen výjimečně. Proto je u našich zákazníků oblíbený Multikup založený na množstevní slevě, který zlevňuje více než 5 000 položek v průměru o 30 %. Díky charakteru velkých vánočních nákupů očekáváme ještě větší zájem o jeho využívání. Zákazníci u nás nakupují vše potřebné k vánočním a novoročním oslavám, tedy mouky a další suroviny k pečení cukroví, čerstvé ryby, chuťovky k drobnému občerstvení, ale i dekorace nebo alkohol na silvestrovské oslavy. Co se týče dáreků, dlouhodobě jsou oblíbené dárkové sety s kosmetikou pro muže i ženy, s prémiovými pivy, víny nebo lihovinami, čaji, kávou, ale samozřejmě i hračky pro děti.“

Iva Pavlousková z External Communications Manager společnosti Tesco ČR míní, že: „Vánoční a novoroční období je tradičně časem, kdy se čeští zákazníci vracejí k osvědčeným receptům, vánočním zvykům a tradičním pokrmům, což pozorujeme v jejich preferencích. Chtějí si dopřát štědré Vánoce, zároveň vidíme, že své nákupy pečlivě zvažují. Roste obliba privátních značek a věrnostních programů s jejich benefity, stále proto rozšiřujeme nabídku privátních značek Tesco. V závěru roku se tak do popředí zájmu dostává zejména prémiová značka Tesco Finest, se kterou letos představíme řadu novinek. Mezi nejoblíbenější produkty během Vánoc patří tradiční vánoční pokrmy, jako jsou bramborový salát, řízky, ryby, vinná klobása, vánočka a cukroví. Exotické ovoce, alko a nealko nápoje jsou také velmi žádané. Pokud jde o dárky, mezi favority patří kosmetické balíčky, oblečení, knihy a hračky.“

Vedoucí komunikace a tiskový mluvčí společnosti Penny Market, Tomáš Kubík říká: „S oslavou Vánoc se pro naše zákazníky každoročně pojí také dobré jídlo a předpokládáme, že nejinak tomu bude i v letošním roce. Spotřebitelé obecně nakupují více potravin, alkoholických i nealkoholických nápojů a celou řadu pochutin. Dopřávají si také produkty, které do svých košíků nedávají pravidelně při každém nákupu. Součástí naší sváteční nabídky jsou proto tradičně desítky produktů exkluzivní řady privátní značky Selection, která nabízí delikatesní prémiové produkty, přesto však stále za výhodnou cenu. V letošním roce zařazujeme do sortimentu na 70 produktů od výběrového salámu s lanýžem, přes lanýžové čokoládové pralinky až po šumivá vína. Úplnou novinkou jsou některé produkty v kategorii mražené, jako například bramborové pusinky, čokoládový lávový dort, gratinované brambory, mini cheesecake kokos + mango a lesní směs. Naši zákazníci jsou již zvyklí, že tyto výběrové produkty před Vánoci tradičně do sortimentu zařazujeme, někteří je pořízují dokonce i jako vánoční dárky pro své blízké. Mezi nejoblíbenější se tradičně řadí uzeniny, dále jsou to šumivá vína nebo čokoládové výrobky s přidávkem lanýže, který je činí výjimečnými pro vzácné okamžiky.“

Manažerka firemní komunikace společnosti Kaufland, Renata Maierl uvádí: „Vánoční období je jedním z nejdůležitějších v roce, a to z mnoha důvodů. Asi ten nejdůležitější pro nás je, nabídnout zákazníkům vše pro pohodové svátky. S tím souvisí široký výběr kvalitních produktů napříč celým sortimentem. Zaměřujeme se nejen na tradiční značkové produkty, rozvíjíme například i vlastní značku K-Jarmark, máme širokou nabídku regionálních produktů. Sledujeme, že zákazníci se vracejí k tradicím, nakupují ingredience pro tradiční vánoční české pokrmy, smaží kapra nebo řízek, dělají různé variace bramborových salátů, pečou. V rámci lahůdek rádi nakupují u našich pultů vše pro silvestrovské oslavy. Zákaznické chování je ovlivněno vánočními svátky, které si chtějí užít. Lidé ocení široký výběr, zkoušejí nové produkty a kupují více prémiové značky. Výrazné odchýlení od tradičních nákupů tedy není. Chystáme různé promo akce a slevy napříč celým sortimentem, samozřejmě plánujeme i novinky v nabídce a připravujeme zajímavé akce s Kaufland Card.“

Zdroj: Retail News, Simona Procházková



SLANÉ SNACKY A OŘECHY: ČEŠI CHTĚJÍ MĚNĚ SOLI

Tuzemskému trhu se slanými snacky, chipsy a oříšky dominují zejména tradiční alternativy těchto produktů, kontinuálně ale roste poptávka po jejich zdravějších variantách. Při nákupu si spotřebitelé více všímají složení a původu produktů, zájímají se o to, kolik obsahují tuku a soli, zda jsou bez palmového oleje a umělých barviv, konzervantů a dochucovadel i jakým způsobem byly vyrobeny. S rostoucím trendem trvalé udržitelnosti a zájmu o životní prostředí vyhledává stále vyšší počet kupujících ekologičtější obaly, které jsou snadno recyklovatelné. I přes přetrvávající oblibu tradičních produktů a příchutí se Češi již nebojí ani nových a exotických kombinací chutí.

SLANÉ SNACKY A OŘECHY V NÁKUPECH DOMÁCNOSTÍ

Do kategorie slaných snacků se řadí chipsy, krekry, tyčinky, extrudované výrobky, popcorn, balené ořechy a směsi sušeného ovoce s ořechy. Slané snacky a ořechy si dopřejí minimálně jednou za rok téměř všechny české domácnosti. Jedna domácnost za ně v průměru utratí necelé 2000 Kč ročně a do nákupního košíku tyto výrobky dává 3x za měsíc. Vyplynulo to z výsledků průzkumu trhu metodou Spotřebitelského panelu GfK Czech za období červenec 2023 až červen 2024.

TYČINKY JSOU STÁLICÍ, CHIPSY I ZELENINOVÉ

Chipsy, stejně jako pečivo, kupuje 85 % českých domácností. Chipsy tvoří čtvrtinu výdajů domácností za slané snacky a jedna domácnost je vloží do nákupního košíku 15x ročně. Stále výrazně populárnější jsou chipsy z brambor, ale roste i obliba zeleninových chipsů. Není žádným překvapením, že nejoblíbenější jsou chipsy solené s téměř polovičním podílem na výdajích za kategorii, následují chipsy slaninové a paprikové. Z kategorie pečiva (tzn. krekry, tyčinky, preclíky, bruschetty a podobně) nejvíce vydají domácnosti za tyčinky, které kupují dvě třetiny českých domácností. Následují krekry a preclíky. Pečivo kupují domácnosti v průměru 1x měsíčně a utratí za jeden nákup 35 Kč.

MEZI OŘECHY VEDOU V POPTÁVCE ARAŠÍDY

Slané extrudované výrobky kupuje osm domácností z 10. Nejoblíbenější jsou slané a arašídové produkty, které kupuje 40 % domácností. V posledních letech roste obliba extrudovaných výrobků s příchutí sýra. Ty si dopřeje 30 % českých domácností. Ořechy do svého nákupního koše minimálně jednou za rok vloží více než 80 % domácností. Výdaje domácností na ořechy jsou nejvyšší mezi sledovanými segmenty slaných snacků, ve sledovaném období dosáhly 35% podílu v segmentu. Jedna

domácnost ročně za ořechy utratí 820 Kč, nejčastěji kupují arašidy.

NEJVÍCE ČEŠI UTRATÍ V DISKONTECH A PROMOCÍCH

Nejvíce domácnosti utratí za slané snacky a ořechy v diskontech (40 % celkových výdajů), následují hypermarkety (30 %). Nejvyšší výdaj za jeden nákup slaných snacků mají domácnosti na internetu, a to 112 Kč, což je téměř dvojnásobek oproti útratě v hypermarketu nebo diskontu. Téměř 60 % výdajů na slané snacky a ořechy jde na promoční nákupy. U ořechů a chipsů je tento podíl vyšší, a naopak u popcornu jde pouze o 45 % výdajů. Podíl výdajů na privátní značky v kategorii zvyšují především ořechy, kde přesahuje podíl 80 %. Nejnižší je naopak u pečiva.

OŘECHY PEČENÉ V CHILLI A LYOFILIZOVANÉ SÝRY

„Mixit je v segmentu slaných snacků poměrně novým hráčem a jde u nás o raketově rostoucí kategorii. Co se týče zákaznických preferencí, vzrůstá zájem především po výrazně aromatických nebo pálivých druzích ořechů, jako jsou ty pečené v chilli, pepři nebo uzené paprice. Předpokladem je samozřejmě použití originálních a čerstvých surovin, jako je kambodžský pepř nebo italský lanýž, nikoliv dochucovadla a aroma,“ říká Martin Wallner, zakladatel společnosti Mixit.cz.



Pokud jde o trendy, pozoruje zvyšující se zájem o zdravější alternativy i u segmentu, kterému jinak dominují především smažené varianty potravin. „Obrovský boom způsobil před pár lety náš příchod s lyofilizovanými (mrazem sušenými) sýry, které jsou produktem, který k nám nalákal množství nových zákazníků, kteří

do té doby měli Mixit zaškatulkovaný jako sníadaňový e-shop. Vracejí se a nakupují i další položky v kategorii slaných snacků. Tu samozřejmě průběžně rozšiřujeme a vyvíjíme nové produkty,“ uvádí Martin Wallner. Mezi nejžádanější snacky z produkce Mixitu patří jednoznačně již zmíněné lyofilizované sýry, evergreenem

jsou rovněž oříšky v medu a chilli, které byly vůbec prvním slaným snackem pod značkou Mixit.

BRAMBŮRKY S POVIDLÝ I SOLENÁ KLASIKA

Alžběta Kubišová, marketingová manažerka společnosti Krajčí plus, sleduje v tomto segmentu velký konzervatismus českých spotřebitelů: „Naše data ukazují, že zákazníci jsou poměrně konzervativní a mají stále nejraději klasiku, tedy solené brambůrky. Ty jednoznačně vedou nad všemi ostatními příchutěmi i dalšími produkty z našeho sortimentu. Neustále slyšíme z médií o zdravém životním stylu, zdravých potravinách a podobně... Když ale zvážíme, že jen v naší firmě vyrobíme průměrně 60 tisíc balíčků brambůrků denně, a do toho jsou na trhu mnozí další výrobci, říkáme si, kdo tady vlastně žije zdravě.“ Z posledních novinek, které společnost Krajčí plus uvedla na trh, můžeme zmínit například zbrusu nové příchuti Cyrilových brambůrků, konkrétně Cyrilovy brambůrky paprikové a povidlové. Příchuť povidel je u brambůrků velmi neobvyklá, podle Alžběty Kubišové na ni ale mají ve firmě výborné ohlasy.

HITEM JSOU OŘECHOVÉ SMĚSI I MOUKY

„Dlouhodobě roste zájem o zdravou výživu, což se projevuje nárůstem prodeju různých

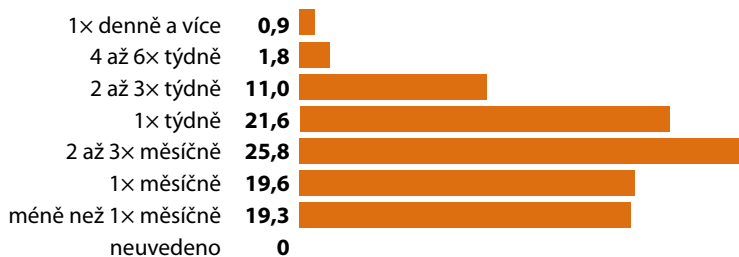
BALENÉ A KONZERVOVANÉ OŘÍŠKY – JAK ČASTO JE JÍTE?

CS: CS všichni, projekce na jednotlivce, váženo, v %



BRAMBŮRKY/EXTRUDOVANÉ VÝROBKY – JAK ČASTO JE JÍTE?

CS: CS všichni, projekce na jednotlivce, váženo, v %



Zdroj: MEDIAN, Market & Media & Lifestyle –MML-TGI ČR 2023/2024 a. 1. kvartál (18. 9. 2023 – 31. 3. 2024)



ných ořechových směsí, směsí se sušeným ovocem, lyofilizovaným ovocem a velkým skokanem jsou určitě ořechové mouky. Zejména mladší generace a obzvláště maminky, pečlivěji zvažují a hlídají složení výrobků a jejich benefity pro zdraví. Pokud jde o prodej, tradičně je v České republice důležitá cena a promoce výrobku v letáku obchodníků," shrnuje Petra Vránová, generální ředitelka společnosti Alika. Uvádí dále, že výborně se aktuálně prodávají ořechové mouky a ořechové kostičky. „V dnešní době, kdy spousta zákazníků řeší alergii nebo nesnášenlivost na lepek, jsou ořechové mouky, obzvláště mandlová, skutečným hitem prodeje. Novinky a inovace jsme v letošním roce připravili vždy na míru našim průmyslovým zákazníkům (dalším výrobcům) v rámci spolupráce při vývoji jejich produktů. Ještě v letošním

roce uvedeme na trh kolekci 5 kg balení v ochranné atmosféře," dodává Petra Vránová. „Ořechy jsou nadále mezi zákazníky oblíbenou komoditou a jejich obliba nadále roste, lidé si uvědomují, že obsahují zdraví velmi prospěšné látky. Sledujeme, že vyhledávají stále více ořechy například s nižším obsahem soli, a to především kešu, mandle a lísková jádra. Roste též poptávka po bio variantách produktů, skvěle si vedou rovněž nové druhy směsí," popisuje Taťána Fialová, obchodní ředitelka IBK Trade.

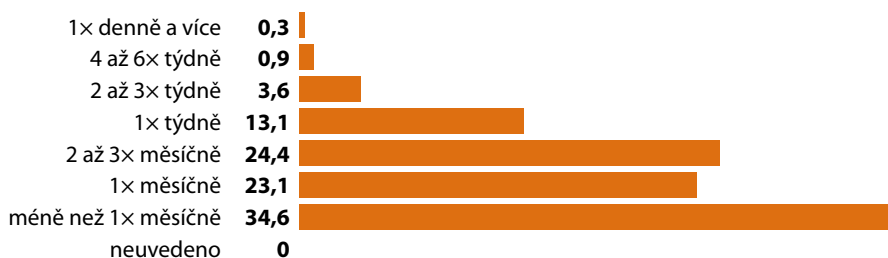
ŽÁDANÉ JSOU ZDRAVOTNÍ BENEFITY

„Spotřebitelé jsou mnohem více vzděláni v oblasti stravování a složení potravin a nejspíš i proto je trendem jednoduše řečeno produkt, který nejen zajímavě chutná, ale má přidanou hodnotu s po-

zitivními účinky na zdraví. Tou hodnotou může být například vysoký obsah proteinů, vlákniny, zdravé tuky, nízký obsah soli a další," říká Kamila Bařková, vedoucí vývoje společnosti Grizly. V současnosti je podle ní třeba se zabývat tématem potravinových intolerancí a alergií. Narůstá totiž množství spotřebitelů, kteří vyhledávají produkty bez lepku, laktózy, ale také bez konzervantů. „Patrný je i nárůst veganství a dalších směrů, kdy je potřeba reagovat rostlinnými (luštěninovými) variantami běžných snacků. Také chuť se mění, aktuálním trendem jsou kombinace chutí, spotřebitel se nebojí experimentovat," uvedla Kamila Bařková. Na e-shopu Grizly jsou velmi oblíbené například slané preclíky ve sladkých „polevách“, krekry s nejrůznějšími semínky, obecně se jedná o produkty, které jsou vyráběny zdravějším způsobem, například pečením, namísto smažení, atraktivní jsou oříšky v koření, jako je chilli, slanina, hořčice, nebo bylinkách, pečená zelenina a další. Grizly reaguje na aktuální trendy uvedením řady oříšků se sníženým obsahem soli, dále chuťově atraktivních snacků z luštěnin či řady slaných granol s prémiovým složením.

SLANÉ SUŠENKY – JAK ČASTO JE JÍTE?

CS: CS všichni, projekce na jednotlivce, váženo, v %



VÁNOCE NASLANO: TIPY NA JEDNODUCHÉ SLANÉ SNACKY

Na Vánoce je u většiny hospodynek běžné, že se předhánějí, která bude mít napečeno více druhů sladkého cukroví. Pokud ale patříte k těm, kdo preferují spíše slané varianty, a zároveň si raději vytvoříte něco sami doma, než abyste nakupovali tento sortiment pouze v obchodech, máme tady pro vás pár receptů na výborné domácí slané snacky, s kterými určitě dozdobíte jak vánoční tabuli, tak překvapíte návštěvy během silvestrovského večera.

Klasikou, kterou nic nezkažete, jsou výrobky z listového těsta, které lze připravit na nejrůznější způsoby. Vyzkoušejte upéct například s čedarem a šunkou potřenou medem, špenátem a kozím sýrem nebo olivami a sušenými rajčaty. Vyhrát si můžete i s tvarem a vytvořit si třeba malé vánoční stromečky. To je už vše na vaší tvořivost. Pokud ale budete chtít zkusit trochu složitější recepty, můžete se inspirovat zde.

Zdroj: redakce

SÝROVÉ HVĚZDIČKY

- 150 g hladké mouky
- ½ másla
- 150 g nastrohaného tvrdého sýra (čedar, parmazán, gouda aj.)
- žloutek
- špetka soli a pepře
- semínka na posyp

Recept je jednoduchý, všechny ingredience smícháte v míse a vypracujete hladké těsto. To poté zabalte do fólie a nechte přibližně 30 minut odpočinout v lednici. Těsto rozválejte na cca 3 mm silný plát a vykrájejte hvězdičky, případně jiné vánoční motivy. Ty pak rozložte na plech, posypejte semínky a pečte v předehřáté troubě přibližně 10–15 minut na 180 °C.

SUŠENKY Z RÝŽOVÉ MOUKY S HRUŠKOVÝM CHILLI CHUTNEY

- 130 g rýžové mouky
- 50 ml javorového sirupu
- 1 máslo pokojové teploty
- ½ lžičky skořice
- špetka soli
- lžička vanilkového extraktu

Chutney:

- hrušky (možno i jablka, dýně aj.)
- zázvor
- chilli (paprička či sušené)
- agáve sirup
- balsamico ocet

Nejdříve dejte rozehrát troubu na 180 °C. V míse vyšlehejte máslo se skořicí, vanilkou a trochou soli. Poté přimíchejte javorový sirup, nakonec vmíchejte rýžovou mouku. Vznikne jemné těsto, kterým naplníte cukrářský sáček a na plech vyložený pečicím papírem vytvarujte různé vánoční tvary sušenek. Pečte přibližně 20 minut, dokud okraje nezačnou zlátnout. Nechte vychladnout a potom z plechu opatrně sundejte. K sušenkám si připravte chutney. Jak na to? Hrušky nakrájejte na drobné kostičky, přidejte chilli, zázvor, sirup a ocet dle chuti, polijte trochou vody a povařte, dokud ovoce nezměkne.

ZELENINOVÉ KREKRY S PARMAZÁNEM

- 120 g cukety
- 200 g mrkve
- 200 g špaldové mouky
- 80 g parmazánu
- ½ másla
- citronová kůra
- vejce

- tymián, sušený česnek, lžička soli
- semínka a hrubá sůl na posypání

Mrkev i cuketu nastrouňte najemno. Z cukety vymačkejte přebytečnou vodu. V míse smíchejte s parmazánem, moukou, máslem nakrájeným na menší kousky, citronovou kůrou a kořením a vypracujte těsto. To nechte odpočinout přibližně 1 hodinu v lednici. Poté roze-hřejte troubu na 200 °C. Těsto rozválejte, nejlépe Vám to půjde mezi dvěma pečicími papíry. Ke konci jen těsto nakrájejte na menší kousky, namažte rozšlehaným vejcem a posypejte semínky a hrubou solí. Na pečicím papíře pečte přibližně 10–15 minut.

SÁDLOVÉ CUKROVÍ SE ŠKVARKY

- 200 g hrubé mouky
- 200 g špaldové mouky
- 200 ml mléka
- vejce
- 20 g droždí
- 100 g sádla
- 150 g škvarků
- lžička cukru
- ½ lžičky soli
- špetka pálivé papriky

V misce nejprve rozetřete droždí s cukrem, potom přilijte cca 50 ml teplého mléka, přidejte 1 lžičku hladké mouky a promíchejte. Poté nechte kvásek odpočívat cca 20 minut na teplém místě. Potom přidejte zbylé mléko, vejce, obě mouky, sůl a sádlo i nasekané škvarky a vše opatrně promíchejte v hladké těsto. Těsto nechte odpočívat na teplém místě přibližně 2 hodiny, aby vykynulo. Až bude těsto připravené, rozválejte ho na pomoučném vále a vykrájejte z něj libovolné tvary. Pečte v troubě dozlatova na 200 °C.

PROGRAM NA OBNOVU PODNIKÁNÍ PO POVODNÍCH

Národní rozvojová banka (NRB) ve spolupráci s Ministerstvem financí, Ministerstvem průmyslu a obchodu a Ministerstvem životního prostředí připravila program podpory malých a středních podnikatelů zaměřený na pomoc s obnovou jejich firem zasažených povodněmi. Od 1. listopadu 2024 mohou podnikatelé a malé firmy u NRB žádat o bezúročný úvěr Expanze Povodně s dotační složkou z programu OP TAK s alokací až 1,5 mld. Kč. Další navýšení prostředků v rámci povodňové pomoci až o 1 mld. Kč NRB připravuje pro region Moravskoslezského kraje ve spolupráci s Ministerstvem životního prostředí v rámci Operačního programu Spravedlivá transformace. V průběhu listopadu NRB začala přijímat také žádosti o záruku k úvěrům od komerčních bank, kde předpokládaná alokace podpory představuje až 3,5 mld. Kč.

„Pomoc malým a středním podnikům a jejich zaměstnancům v postižených oblastech s překlenutím toho nejhorsího období – to bylo pro vládu tou hlavní motivací, proč spuštění obou programů Národní rozvojové banky iniciovala. Se zástupci podnikatelské sféry jsme s vládními kolegy komunikovali už od prvního dne povodní a následně jsme se do postižených oblastí také vydali, abychom se zasaženými občany a podnikateli hovořili a přímo na místě zjistili, jakou pomoc ze strany vlády potřebují. Oba programy Národní rozvojové banky jsou tak pevnou součástí celkového schématu státní pomoci. Ministerstvo financí postiženým podnikatelům pomohlo rovněž formou úlev při daňových povinnostech a vláda rozhodla i o kompenzaci mzdových nákladů firmám, které kvůli velké vodě musejí poslat zaměstnance na tzv. překážky,“ řekl ministr financí Zbyněk Stanjura (ODS), který je pověřen vedením pracovní skupiny pro koordinaci řešení povodňových škod.

„Ve spolupráci s Ministerstvem průmyslu a obchodu, Ministerstvem životního prostředí a Ministerstvem financí jsme připravili program pro malé a střední podnikatele, který pomůže s restartem jejich podnikání po povodních.

Celkový objem pomoci, kterou stát prostřednictvím Národní rozvojové banky poskytne malým a středním podnikatelům na obnovu jejich podnikání po povodních, tak může dosáhnout až 6 miliard korun,“ říká Tomáš Nidetzký, předseda představenstva NRB.

„Spustili jsme speciální programy pro malé a střední podniky v zasažených oblastech, které jim pomohou opravit škody a obnovit podnikání po zářijových povodních. Jedná se jak o zvýhodněné úvěry, tak státní záruky ke komerčním úvěrům. Jsem rád, že se nám ve spolupráci s Národní rozvojovou bankou podařilo nabídnout rychlou a efektivní pomoc pro ty, kdo ji nejvíce potřebují,“ říká ministr průmyslu a obchodu Lukáš Vlček (STAN).

Miliardu korun na zvýhodněné úvěry pro podnikatele zasažené povodněmi připravilo také Ministerstvo životního prostředí. *„Ministerstvo životního prostředí už finančně pomáhá domácnostem a obcím, které zasáhly povodně. Teď chceme jednou miliardou korun pomoci i malým a středním podnikům s obnovou podnikání, a to zejména v Moravskoslezském kraji, který zářijové povodně značně poškodily. Díky Operačnímu programu Spravedlivá transformace, kterým pomáháme regionům jako je Moravskoslezský kraj v jeho přeměně a řešení dopadů odklonu od uhlí, můžeme podnikatelům poškozeným povodněmi nabídnout výhodné úvěry z Úvěru transformace s další alokací 1 miliarda korun. Ten již rok úspěšně funguje a pro podnikatele z tzv. uhelných regionů v něm doposud byla miliarda korun. Jeho podmínky oproti běžným komerčním úvěrům nyní ještě zvýhodníme ve spolupráci s NRB a MPO. Zvýhodněné úvěry budou poskytnuty na pořízení technologických zařízení a vybavení, na investice do podnikatelské infrastruktury a dále pořízení výrobních strojů a zařízení. Tato podpora umožní výhodnou formu financování pro žadatele, která bude méně administrativně náročná a bude relativně rychle dostupná,“* říká ministr životního prostředí Petr Hladík (KDU-ČSL).

BEZÚROČNÝ ÚVĚR EXPANZE POVODNĚ

Od 1. listopadu 2024 přijímá NRB žádosti malých a středních podnikatelů zasažených povodněmi v programu Expanze Povodně. Díky investičnímu úvěru budou moci financovat obnovu a další rozvoj jejich podnikání. *„Program jsme připravovali s ohledem na komplikovanou situaci, do které se firmy a podnikatelé zasažení povodněmi dostali. Úvěr od NRB je proto bezúročný a obsahuje také dotační složku. Díky ní můžeme při dodržení podmínek programu podnikatelům odpustit část splátek, a to až do výše 25 procent jistiny. Navíc je také možné odložit si splácení úvěru až o tři roky,“* popisuje základní parametry programu Michal Nebeský, člen představenstva NRB s odpovědností za obchod.

PARAMETRY ÚVĚRU EXPANZE POVODNĚ

0,5 – 100 mil. Kč
výše zvýhodněného úvěru

až 25 % jistiny
možné odpuštění splátek

0 %
úroková sazba

až 3 roky
odklad splátek

15 let
doba splatnosti

až 90 %
podíl financování

V přípravě je současně také program Záruka 2024 až 2030, díky kterému bude Národní rozvojová banka moci podnikatelům zasaženým povodněmi poskytnout záruku k úvěrům od komerčních bank. Příjem žádostí v tomto programu zahájila NRB v průběhu listopadu. *„V první fázi bude tento záruční program určen pouze pro podnikatele zasažené povodněmi. V průběhu roku 2025 se pak posune do standardního záručního schématu a otevře se všem malým a středním podnikům,“* uzavírá Michal Nebeský.

Zdroj: MPO (upraveno)

ZÁJEM PODNIKATELŮ O ČISTOU MOBILITU SÍLÍ

Již půl roku přijímá Národní rozvojová banka (NRB) žádosti v programu připraveném Ministerstvem průmyslu a obchodu (MPO) s názvem Záruka Elektromobilita. Jeho prostřednictvím nabízí NRB živnostníkům, podnikatelům a firmám bankovní záruku k úvěru na nákup bezemisních vozidel a dobíjecích stanic, přičemž k záruce mohou obdržet také finanční příspěvek až 300 tisíc korun. Během uplynulých šesti měsíců podnikatelé požádali NRB o zaručení úvěru na nákup 5 307 vozidel a 2 221 dobíjecích stanic. Program má viditelný dopad v podobě výrazného meziročního navýšení prodeje a registrace bateriových vozidel. O velkém zájmu podnikatelů také vypovídá rychlost čerpání podpory – šest měsíců po spuštění programu je proplaceno či rezervováno 81 % z celkové částky alokovaných zdrojů.

„Program Záruka Elektromobilita je aktuálně nejžádanějším produktem Národní rozvojové banky. Vzhledem k vysokému zájmu podnikatelů a firem se také pravděpodobně stane programem s nejrychleji vyčerpanými prostředky od doby covidu,“ říká Michal Nebeský, člen představenstva NRB s odpovědností za obchod. MPO vyčlenilo na podporu elektromobility celkem 1,95 miliardy korun. Prvotním cílem bylo v rámci programu podpořit 4 055 vozidel a 1 500 dobíjecích stanic, tyto počty jsou však již překonané, MPO totiž umožnilo počty podpořených vozidel a dobíjecích stanic navýšit.

„O podporu pořízení nákladních či osobních elektromobilů mají podnikatelé opravdu velký zájem. Rychle jsme splnili potřebnou hranici pro to, aby nám Evropská komise proplatila potřebné prostředky. Nyní program aktualizujeme a již nebudeme v alokaci 1,95 miliardy korun oddělovat zvlášť prostředky na podporu nákupu elektromobilů a dobíjecích stanic. Díky tomu budeme moci flexibilně reagovat na aktuální poptávku a podpoříme oproti předpokladům více elektroaut,“ říká vrchní ředitel sekce fondů EU na MPO Marian Piecha.

Podnikatelé z řad živnostníků a firem mohou u NRB žádat o záruku k úvěru, který jim poskytne leasingová společnost nebo ko-

merční banka. Získat mohou také finanční příspěvek v rozmezí 200 až 300 tisíc korun. Peníze jsou čerpány z Národního plánu obnovy, který je financován Evropskou unií.

VE STATISTIKÁCH VEDOU PRODEJE OSOBNÍCH VOZŮ, OPERATIVNÍ LEASINGY JSOU V ÚTLUMU

Mezi žadateli je největší zájem o elektromobily kategorie M1, tedy o osobní vozy. NRB celkem přijala žádosti o 5 196 osobních elektromobilů, 108 užitkových vozů (kategorie N1) a tři nákladní vozy (kategorie N2). Mezi značkami dominuje Tesla, s odstupem pak následuje Volvo, Volkswagen a Škoda.

„Vysoký nárůst počtu financovaných elektromobilů členskými společnostmi České leasingové a finanční asociace (ČLFA) v prvním pololetí 2024 je reakcí na spuštění dotačního programu Záruka Elektromobilita. Již za prvních šest měsíců jsme s více než 2400 profinancovanými vozy překonali statistiky za celý minulý rok. Více než polovina prvně registrovaných elektromobilů v ČR je tak financována členy ČLFA,“ přiblížila Jana Hanušová, předsedkyně představenstva ČLFA.

NEJŽADANĚJŠÍ ZNAČKY VOZŮ V PROGRAMU ZÁRUKA ELEKTROMOBILITA

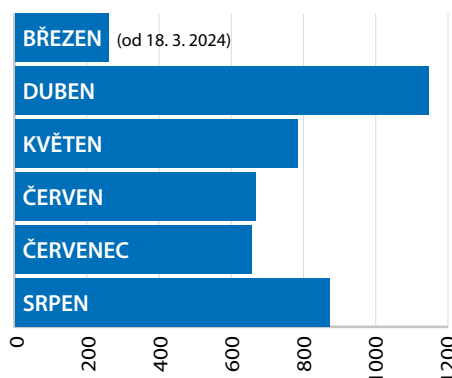
značka	počet vozů
1. TESLA	2299
2. Volvo	458
3. Volkswagen	382
4. Škoda	371
5. MG	244
6. BMW	241
7. Hyundai	136
8. Mercedes	127
9. KIA	90
10. Toyota	80

Data k 20. 9. 2024

Podpora MPO a NRB ovlivnila i způsob financování pořizovaných elektromobilů. Zatímco dříve firmy preferovaly operativní leasing, v současné době v naprosté většině

volí úvěry. „V důsledku spuštění dotačního programu se výrazně proměnila struktura poskytnutého financování na pořízení elektromobilů. Zatímco v předchozím období se podíl operativního leasingu pohyboval okolo 40 %, nyní je to necelých 20 %. Více než 80 % tak připadá na úvěry, na které je poskytnutí dotace vázáno,“ potvrdila Hanušová.

POČTY ŽÁDOSTÍ V PROGRAMU ZÁRUKA ELEKTROMOBILITA:



ČISTOU MOBILITU PODPORUJE NRB TAKÉ V PROGRAMU TRANSFORMACE

Program Transformace pomáhá s investičními aktivitami malým a středním podnikatelům v uhelných regionech (v Moravskoslezském, Ústeckém a Karlovarském kraji). Podnikatelům v těchto částech republiky nabízí NRB bezúročný úvěr, který lze využít mimo jiné také na nákup elektromobilů používaných k zajištění služeb jejich firmy, jde tedy například o rozvoz, servis a další podobné účely. Podrobnosti a informace o nabízených programech jsou k dispozici na webových stránkách NRB.

Na podporu čisté a udržitelné dopravy připravilo MPO ve spolupráci s Ministerstvem dopravy a životního prostředí aktualizaci Národního akčního plánu čisté mobility, kterou schválila na konci srpna vláda. Cílem tohoto strategického dokumentu je rozvíjet infrastrukturu pro alternativní paliva, modernizovat vozový park v silniční dopravě a přispět k dekarbonizaci dopravy. Stanovené cíle a plány jsou rozděleny do milníků pro roky 2025, 2030 a 2035.

Zdroj: MPO (upraveno)

POMOC S FINANCOVÁNÍM DÍKY DIGITÁLNÍ PLATFORMĚ

Vytvořit celoevropskou digitální platformu a umožnit malým a středním podnikům získat kapitál pro jejich rozvoj je hlavním cílem projektu podpořeného z Národního plánu obnovy (NPO). A to na Evropském blockchainu European Blockchain Services Infrastructure (EBSI), tedy pomocí technologie, která zabezpečuje sledování transakcí v digitálním světě. Na přípravě a testování platformy pracuje pět vysokých škol v čele s Českým vysokým učení technickým v Praze (ČVUT), 10 partnerských společností a zájem už vyjádřilo více než 210 malých a středních podniků napříč Evropskou unií (EU). Platforma pomůže malým a středním podnikům zjednodušit přístup k financování zejména jejich digitální a zelené tranzice a nabídne investorům možnost bezpečně do těchto podniků investovat. Projekt se zcela vyhýbá kryptoměnám a zaměřuje se výhradně na decentralizované technologie (DLT).

„Jedná se o výjimečný evropský projekt, který se bude řídit od nás z Česka. EBSI umožní podnikům vydávat dluhopisy a získat kapitál pro svůj další rozvoj. Zároveň sníží náklady na vydání dluhopisů, což pomůže přinést nové příležitosti, zajistit větší transparentnost obchodu s cennými papíry a zjednodušit dohled ze strany regulačních orgánů. Digitální platforma také umožní investorům snadno hledat nabídky dluhopisů od různých firem. Na základě toho se rozhodnou, do které z nich investují,“ říká ministr průmyslu a obchodu Jozef Síkela.

Platforma bude využívat technologii blockchainu, takže všechny transakce, jako jsou nákup a prodej dluhopisů, budou zaznamenány ve veřejné a nezměnitelné digitální podobě. Tento způsob pomůže

zvýšit důvěru investorů, protože budou mít jistotu, že jsou všechny informace transparentní. Jedná se také o snadnější způsob, jak se mohou investoři spojit s podnikem, do kterého se rozhodnout investovat.

„O vybudování této platformy se snažíme již několik let, získali jsme proto podporu celé řady členských států EU i Evropské komise. Je dokonce součástí Evropské i naší národní strategie pro podporu malých a středních podniků. Jsme proto rádi, že se začíná realizovat a že zejména zapojením českých univerzit vznikne u nás a na Slovensku takřkajíc technologická páteř v oblasti DLT, tedy inovací, kde jsme již dnes velmi silní,“ říká vrchní ředitel digitalizace a inovací Petr Očko.

Pro malé a střední podniky je často složité získat bankovní úvěry pro financování svých projektů, proto MPO loni vyhlásilo výzvu z NPO na vytvoření digitální platformy EBSI. Žádosti bylo možné podávat do 26. února 2024 s celkovou alokací 195 milionů korun. Z prostředků se hradí neinvestiční položky, jako jsou náklady na mzdy IT odborníků, právníků a ekonomů. Hlavním příjemcem projektu je technická univerzita ČVUT, která platformu EBSI připravuje ve spolupráci s Právnickou univerzitou Univerzity Karlovy, Vysokou školou ekonomickou v Praze, Vysokým technickým učení v Brně a Technickou univerzitou v Bratislavě. *„Jsme hrdí, že se ČVUT může do projektu zapojit a ve spolupráci s dalšími univerzitami vytvořit inovativní platformu pro podporu malých a středních podniků.“* říká rektor ČVUT Vojtěch Petráček.

Do řešení projektu je v rámci konsorcia dále zapojeno 10 partnerů nejen z Česka a Slovenska, ale i z Polska, Španělska, Řecka

a Bulharska. Prvním úkolem a podmínkou Národního plánu obnovy bylo ověřit zájem malých a středních podniků, které by se chtěly zúčastnit testování. Cílem bylo získat alespoň 190 takových společností. *„O zapojení se do projektu je ze strany podniků v různých zemích Evropské unie velký zájem, protože projekt pomůže řešit problémy financování především malých a středních podniků, pro které se zvláště v posledních letech výrazně ztížil přístup k financování. Cíl projektu jsme splnili, v tuto chvíli máme přes 210 firem, které mají zájem o testování platformy a následně vydávání digitálních dluhopisů pomocí platformy“* říká hlavní řešitel projektu Jan Škrabka.

Díky zapojení dostatečného počtu malých a středních podniků se tak projekt posouvá do další fáze. Nyní vzniká samotná platforma, ve které půjde v několika krocích připravit emise dluhopisů a následně na druhé straně provést jejich nákup investorem. *„Plný provoz platformy, po pilotním otestování, chceme spustit do konce roku 2025,“* dodává hlavní řešitel projektu Škrabka.

Projekt EBSI se začal vyvíjet už v roce 2018, kdy státy EU, Norsko a Lichtenštejnsko vytvořily Evropské partnerství pro blockchain v rámci Evropské komise. Jde o první blockchainovou infrastrukturu pro veřejný sektor v Evropě. Cílem bylo využít blockchain k vytváření přeshraničních služeb pro veřejnou správu, podniky, občany a jejich ekosystémy, pro poskytování důvěryhodných služeb. Covidová krize navíc ukázala potřebu podpořit malé a střední podniky.

Zdroj: MPO (upraveno)

KONČÍ MOŽNOST PLATBY KOLKY

Od 1. ledna 2025 již nebude možné hradit správní poplatky prostřednictvím kolkových známek. Tyto poplatky bude možné platit pouze bankovním převodem nebo pomocí QR kódu. Pokud jste byli zvyklí platit kolky, nezapomeňte, že využít nebo odprodat je bude možné jen do konce tohoto roku, tedy do 31. prosince 2024.

Kolkové známky, označované též jako „kolky“, dosud sloužily jako jeden ze způsobů platby některých správních poplatků. To platí i pro některá správní řízení a činnosti v gesci Ministerstva průmyslu a obchodu. Tímto upozorňujeme, že od 1. ledna 2025

již nebude možné zaplatit správní poplatek prostřednictvím kolkových známek za:

- přijetí žádosti o uznání odborné kvalifikace podle zákona o uznávání odborné kvalifikace,
- vydání osvědčení podle § 29a zákona o uznávání odborné kvalifikace,
- vydání stejnopisu osvědčení nebo stejnopisu rozhodnutí o uznání odborné kvalifikace podle zákona o uznávání odborné kvalifikace
- a za výpis z evidence poskytovatelů služeb.

Nechat si zpětně odkoupit nepoškozené kusy kolkových známek je možné pouze na vybraných pobočkách České pošty, kde bude úkon zpoplatněn dle aktuálního ceníku. Na těchto pobočkách si také můžete do konce roku stále kupovat nové kolky nebo nechat vyměnit poškozené a nepoužité kusy za nové. Přesto doporučujeme všem, kteří mají kolky u sebe, aby spotřebovali případné zásoby a postupně přešli na ostatní a již zavedené způsoby hrazení poplatků na úřadech.

Zdroj: MPO

VÍCE KONTROL V PŘEDVÁNOČNÍM OBDOBÍ

V období předvánočních nákupů stát zaměří kontroly na obchody a výrobu potravin, cílem je ochránit spotřebitele a dohlédnout na férové tržní prostředí. Státní dozorové orgány zesílí nyní kontroly v obchodech s potravinami a zaměří se na produkty, které se nyní nejvíce nakupují, aby se předešlo klamání spotřebitele. Dohodli se na tom ministr zemědělství Marek Výborný (KDU-ČSL), ministr průmyslu a obchodu Lukáš Vlček (STAN) a zástupci České obchodní inspekce (ČOI), Státní zemědělské a potravinářské inspekce (SZPI) a Státní veterinární správy (SVS). Vlastní šetření již spustil i Úřad pro ochranu hospodářské soutěže (ÚOHS) pod vedením Petra Mlsny. Skupina na Úřadu vlády jednala o aktuální situaci na trhu s potravinami.

Zástupci ministerstev a dozorových orgánů se shodli, že je třeba do potravinového řetězce vnést řád, co nejvíce ochránit spotřebitele, ohlídat správný výpočet slev a účtování cen. Na tom se dlouhodobě a systematicky podílí všechny subjekty, jejichž představitelé se dnešního jednání zúčastnili.

„Přichází období roku, kdy lidé nejvíce nakupují potraviny na vánoční svátky a pečení cukroví. Spotřebitel je pro nás na prvním místě a kvalita a bezpečnost potravin a jejich správné značení jsou naší prioritou. Je třeba do celého systému nakupování potravin vnést více

světla, říct si, kolik co reálně stojí a zajistit, aby spotřebitel nebyl jakkoli klamán. Není možné, aby si kdokoliv se zákazníkem pohrával a zkoušel, co vše si vůči němu může dovolit,“ řekl ministr zemědělství Marek Výborný.

Ministerstvo zemědělství a jeho dozorové organizace SZPI a SVS odpovídají především za bezpečnost a kvalitu potravin, ale také za správné označování potravin. Kontroly se soustředí nejen na samotný prodej, ale i výrobu nebo dovoz potravin tak, aby byla zajištěna maximální ochrana spotřebitelů. Zjištěné nedostatky spotřebitelé transparentně najdou na webu potravinynapranyri.cz.

Česká obchodní inspekce podřízená Ministerstvu průmyslu a obchodu má na starosti kontroly hlavně u zboží, jako jsou textil, elektronika a další. U potravin jí náleží zejména kontroly řádného informování spotřebitele o ceně (v souladu s cenovými předpisy) a slevových akcí, během kterých vždy spotřebitelé musí znát nejnižší cenu zboží za posledních 30 dnů před jeho zlevněním.

„Posilování role ČOI, ochrana spotřebitele a dostupnost služeb na venkově, například prostřednictvím úspěšného programu Obchůdek 2021+, jsou naše hlavní priority, pro které po svém nástupu do funkce a v rámci kompetencí, které MPO má, dělám maximum. Hlavně před Vánoci se objevují nekalé obchodní

praktiky v podobě falešných slev, umělého navyšování cen a klamání spotřebitelů. Proto se kontrolám správného uvádění slev ČOI intenzivně věnuje. Intenzivně se zaměříme například na tradiční slevové akce v rámci Black Friday. Od příštího roku se rozšíří kompetence České obchodní inspekce. Při kontrolách bude mít pravomoc ukládat sankce při zjištění nedostatků v cenové evidenci. Na dalším posílení jak ČOI, tak spotřebitelských organizací, teď usilovně, i ve spolupráci s opozicí, pracuji,“ řekl ministr průmyslu a obchodu Lukáš Vlček.

Tématem jednání byla mimo jiné cena másla. To meziročně v rámci segmentu potravin zdražilo nejvíce (o 40,6 %), proto ÚOHS zahájil v této věci rozsáhlé šetření dat. Průměrná cena másla je v EU 760 € za 100 kg másla, tj. 48,10 Kč za kostku másla. V České republice je tato cena 890 € za 100 kg másla, tj. 56,30 Kč za kostku, tedy o 17 % více, než je průměr v EU (zdroj EU Market Observatory).

Ceny v kategorii Potraviny a nealko nápoje v říjnu podle Českého statistického úřadu meziročně stouply o 0,1 %, což je jedno z nejnižších čísel v EU a jde o výsledek dlouhodobého systematického tlaku všech dozorových orgánů. V září stouply o 0,6 %, předtím 9 měsíců v řadě ceny potravin meziročně klesaly.

Zdroj: MPO (upraveno)



TEKUTÝ DUCH VÁNOC

Vánoční čas si mnozí z nás nedokážou představit bez typických vůní, chutí, a hlavně bez lahodných likérů. Jedním z nejoblíbenějších nápojů tohoto období je vaječný likér, známý svou jemnou chutí a krémovou konzistencí. Oblibu si získal možná i pro jednoduchost jeho ingrediencí, které má většinou každý doma. Mléko nebo smetanu, vejce, cukr, koření a samozřejmě trochu něčeho ostřejšího v podobě nějaké lihoviny najdeme ve většině domácností, asi nejpoužívanější jsou různé druhy rumu, záleží ale jen na vašich preferencích. Variant vaječného likéru je mnoho a často se v rodinách nebo gastronomických provozech předávají z generace na generaci. Podává se obvykle chlazený, může však být také součástí koktejlů nebo horkých nápojů, jako je bombardino, přidává se do kávy (tzv. alžírská káva), používají ho také cukráři jako náplň do koňakových špiček nebo polevu na zmrzlinové poháry.

Jeho původ sahá pravděpodobně až do středověku, jeho předchůdcem byl pravděpodobně anglický nápoj posset, který se připravoval z vína či piva, smetany, cukru, vajec a chleba či ovsy na zahuštění. Postupně se do něj začalo přidávat koření, které již bylo v tu dobu dražší, a tím se z něj stal luxusní nápoj, který si mohla dopřát spíše vyšší třída. Během kolonizace Ameriky si vaječný likér našel cestu do Nového světa,

kde se těší velké oblibě dodnes a nejčastěji se kombinuje s bourbonem, whisky či brandy. Nápoj se postupně rozšířil po celém světě a každá země si recept na něj upravila podle svých zvyklostí.

Pokud ještě nemáte žádný svůj oblíbený recept na vánoční likér, nebo chcete vyzkoušet nějaký nový, případně váháte, jaký dezert z něj můžete vytvořit, máme pro vás pár tipů.

KARAMELOVÝ LIKÉR

- 250 ml plnotučného mléka
- 250 ml smetany
- 150 ml kvalitního rumu
- špetka soli
- plechovka karamelového salka
- 4 žloutky

V rendlíku zahříváte mléko, smetanu a salko a vše pořádně promíchejte, dokud se salko nerozvaří. Poté nechte směs vychladnout. Po vychladnutí dejte směs do mixéru, přidejte sůl, žloutky a rum a pořádně prošlehejte. Přelijte do čistých sklenic, nechte odležet a vychladnout a máte hotovo!

PISTÁCIOVÝ VAJEČNÁK

- 250 ml bílého rumu
- 200 ml smetany na šlehání
- 400 ml polotučného mléka
- 5 žloutků
- 100 g cukru
- 150 g nesolených pistácií

Pistácie v mixéru rozemelte na jemný prášek. Ten pak v misce smíchejte s mlékem a polovinou smetany a nechte směs cca půl hodiny odstát. Potom ji přecedte přes jemné síto, aby vám vzniklo hladké pistáciové mléko. Mléko nechte ohřát a mezitím si vyšlehejte žloutky z cukrem, až Vám vznikne nadýchaná pěna. Do té postupně za stálého míchání přilévejte teplé mléko. Celou směs ještě chvíli zahřívajte, dokud vám nezhoustne. Jen pozor – nesmí dojít k varu, aby se vám nesrazila! Do vychladlé směsi potom přidejte zbytek smetany a rum. Pokud bude potřeba, můžete ještě směs promixovat tyčovým mixérem. Likér bude nejlepší, když ho necháte ještě do druhého dne odležet v lednici.



MANDLOVÝ KOLÁČ S VAJEČNÝM LIKÉREM

Na těsto:

- 200 g hladké mouky
- 100 g mletých mandlí
- 150 g másla (studeného)
- 100 g moučkového cukru
- 1 vejce
- špetka soli

Na ozdobu:

- plátky mandlí
- moučkový cukr na posypání

Smíchejte mouku, mleté mandle, moučkový cukr a špetku soli, potom přidejte studené máslo nakrájené na kostičky a vejce a vypracujte hladké těsto. Těsto zabalte do potravinové fólie a dejte na 30 minut do lednice.

Těsto rozválejte a vyložte jím koláčovou formu (průměr cca 26 cm). Dno propíchejte vidličkou. Těsto zakryjte pečicím papírem a nasypete na něj fazole nebo jiné závaží. Pečte v předehřáté troubě na 180 °C přibližně 15 minut, poté papír i závaží odstraňte a pečte dalších 5 minut.

Poté si připravte náplň – v misce vyšlehejte vejce s cukrem a vanilkovým cukrem do pěny. Přidejte vaječný likér, smetanu, mleté mandle a škrob a důkladně promíchejte. Nalijte náplň na předpečený korpus a posypte plátky mandlí. Pečte dalších 30–35 minut při 170 °C, dokud náplň neztuhne a nezezlátne.

Koláč nechte vychladnout a před podáváním posypte moučkovým cukrem. Chutná výborně i samotný, nebo můžete podávat se šlehačkou či vanilkovou zmrzlinou.

VAJEČNOLIKÉROVÉ TIRAMISU

- 250 g mascarpone
- 200 ml smetany ke šlehání
- 100 ml vaječného likéru
- 3 lžíce cukru moučka
- dlouhé piškoty
- káva na namáčení piškotů
- kakao na posypání

Ušlehejte smetanu s cukrem do tuha a do toho poté vmíchejte mascarpone a vaječný likér. Piškoty namočte v kávě a naskládejte do formy, na ně naneste vrstvu krému a vrstvení opakujte. Vše nechte přibližně 4 hodiny odležet v lednici, před podáváním posypte kakaem nebo nastrouhanou čokoládou.

Doufám, že Vám naše tipy a zajímavosti trochu zpestří vánoční hektické přípravy. Nezapomeňte při nich, že Vánoce jsou především o společně stráveném čase, radosti z maličkostí a vytváření nezapomenutelných okamžiků. Zkuste si během vánočního shonu najít čas i sami na sebe. Vychutnejte si klidné večery, zapalte svíčky, zachumlejte se do deky a dopřejte si chvilku odpočinku. Vánoce jsou o sdílení radosti, ale i o tom, že si dovolíte zpomalit a ocenit kouzlo přítomného okamžiku.

Přejeme Vám, aby Vaše svátky byly plné lásky, pohody a dobrého jídla. Ať vás zahřeje nejen punč nebo svařené víno, ale především pocit, že jste obklopeni těmi, na kterých Vám nejvíce záleží.

**ŠŤASTNÉ A VESELÉ VÁNOCE PŘEJE CELÁ REDAKCE
OBCHODNÍKOVA RÁDCE!**

NEBEZPEČNÉ POTRAVINY

GRILOVACÍ KOŘENÍ, kořenící přípravek sypký bez přidaného glutamátu a soli

Nevyhovující parametr: V potravině byla zjištěna přítomnost alergenu - celeru, který nebyl uveden na obalu. Potravina může způsobit zdravotní komplikace osobám alergickým na celer.

Šarže:	19. 06. 2026
Datum minimální trvanlivosti:	19. 06. 2026
Obal:	plastový svařovaný sáček s etiketou
Množství výrobku v balení:	100 g
Výrobce:	GASTRO - KOŘENÍ s.r.o., Obránců Míru 351, 503 02 Předměřice nad Labem
Země původu:	Česko
Datum odběru vzorku:	29. 07. 2024
Referenční číslo:	24-000542-SZPI-CZ

CHA TRA MUE – THAJSKÝ ZELENÝ ČAJ

Nevyhovující parametr: Výrobek obsahoval syntetická barviva žluť SY (E110), tartrazin (E102) a brilantní modř FCF (E133), která nejsou pro čaj povolena.

Datum minimální trvanlivosti:	25 08 2025
Obal:	sáček
Množství výrobku v balení:	200 g
Výrobce:	Prodávající: Ketom Impex s.r.o., Kruhová 5, Ústí n.L.
Země původu:	Thajsko
Datum odběru vzorku:	23. 05. 2024
Referenční číslo:	24-000306-SZPI-CZ

MUNGO AND FRIENDS, HEMP PEBBLES STRONG, STRABERRY EXPLOSION, 12 pcs.

Nevyhovující parametr: (R)-HHC (9(R))-hexahydrocannabinol), (S)-HHC (9(S))-hexahydrocannabinol)

V potravině byla prokázána přítomnost psychotropních látek (R)-HHC a (S)-HHC. Použití omamných nebo psychotropních látek v potravinách je zakázáno.

Obal:	zatavený sáček
Množství výrobku v balení:	12 ks
Výrobce:	Jemacor d.o.o., Kolodvorska c. 18, 6230 Postojna
Datum odběru vzorku:	21. 03. 2024
Referenční číslo:	24-000446-SZPI-CZ

EUPHORIA MAGIC GUMMIES WIZARD, Želé s muscimolem

Nevyhovující parametr: Ve výrobku byla zjištěna přítomnost psychoaktivní látky muscimol. Muscimol způsobuje poruchy vědomí, vyvolává halucinace a má i další účinky na centrální nervový systém.

Obal:	PP sáček
Množství výrobku v balení:	22 g
Distributor:	EUPHORIA TRADE s.r.o., Kliment-ská 1216/46, 11000 Praha
Datum odběru vzorku:	09. 07. 2024
Referenční číslo:	24-000450-SZPI-CZ

EUPHORIA MAGIC AMANITA MUSCARIA GUMMIES GENIE, 22 g, želé s muscimolem

Nevyhovující parametr: Ve výrobku byla zjištěna přítomnost psychoaktivní látky muscimol. Muscimol způsobuje poruchy vědomí, vyvolává halucinace a má i další účinky na centrální nervový systém. Potravina byla vyhodnocena jako zdraví škodlivá.

Obal:	zatavený sáček
Množství výrobku v balení:	22 g
Distributor:	Euphoria Trade s.r.o., Kliment-ská 110 00 Prague1, Czech republic
Datum odběru vzorku:	14. 05. 2024
Referenční číslo:	24-000444-SZPI-CZ

PRAŽSKÝ MATRO SHROOMIES

10 ks 5 mg/ks, !EXTREMELY STRONG! MUSCIMOL INFUSED

Nevyhovující parametr: Ve výrobku byla zjištěna přítomnost psychoaktivní látky

muscimol. Muscimol způsobuje poruchy vědomí, vyvolává halucinace a má i další účinky na centrální nervový systém.

Obal:	polyethylený zip sáček s otvorem
Množství výrobku v balení:	10 kusy
Distributor:	FreshPrinceSNRS – IČ: 17751527, Rybná 716/24, 110 00 Praha - Staré Město
Datum odběru vzorku:	28. 05. 2024
Referenční číslo:	24-000506-SZPI-CZ

NEJAKOSTNÍ POTRAVINY

VEPŘOVÉ MASO VE VLASTNÍ ŠTÁVĚ

Nevyhovující parametr: sůl (sodík x 2,5); Výrobek obsahoval více soli, než bylo uvedeno na obalu.

Šarže:	DMT 27. 05. 2027
Datum minimální trvanlivosti:	27. 05. 2027
Obal:	FE plechovka
Množství výrobku v balení:	400 g
Výrobce:	WHALLEY a.s., Mikulášovická 552, 407 78 Velký Šenov
Země původu:	Česko
Datum odběru vzorku:	10. 07. 2024
Referenční číslo:	24-000433-SZPI-CZ

PÁLAVA, jakostní odrůdové víno sladké, Alk.: 9% obj., víno z České republiky

Nevyhovující parametr: V chuti a vůni vína byla patrná oxidáza.

Šarže:	24-22/J
Obal:	skleněná 0,75 l lahev, etikety, uzávěr, termokapsle
Množství výrobku v balení:	0,75 l
Výrobce:	Plněno v: PATRIA Kobyly, a.s., Kobyly, Česká republika
Země původu:	Česko
Datum odběru vzorku:	28. 08. 2024
Referenční číslo:	24-000500-SZPI-CZ

MANUKA MED UMF 20+, MGO 826+

Nevyhovující parametr: Obsah látky hydroxymethylfurfural (HMF) byl vyšší, než



je stanoveno v příslušném právním předpise. HMF je látka, která vzniká například při vyšších teplotách během zpracování medu. Aktivita enzymu diastáza byla nižší, než je stanoveno příslušným právním předpisem.

Šarže:	BT: 31:31201
Datum minimální trvanlivosti:	2027-07-18
Obal:	PP lahvička + víčko
Množství výrobku v balení:	500 g
Výrobce:	Prolife Foods Ltd, 100 Maui Street, Hamilton 3200
Země původu:	Nový Zéland
Datum odběru vzorku:	12. 06. 2024
Referenční číslo:	24-000485-SZPI-CZ

SAUVIGNON 2017 - víno bílé, suché, jakostní víno odrůdové, víno z České republiky, alk.: 12,0% obj

Nevyhovující parametr: Chuť a vůně vína byly po plísni.

Šarže:	č. šarže: 58/17
Obal:	skleněná lahev + termokapsle
Množství výrobku v balení:	0,75 l
Výrobce:	plněno v: Templářské sklepy Čejkovice, vinařské družstvo 696 15 Čejkovice 945
Země původu:	Česko
Datum odběru vzorku:	14. 08. 2024
Referenční číslo:	24-000493-SZPI-CZ

KVĚTOVÝ MED AKÁTOVÝ

Nevyhovující parametr: Obsah látky hydroxymethylfurfural (HMF) byl vyšší, než je stanoveno v příslušném právním předpise. HMF je látka, která vzniká například při vyšších teplotách během zpracování medu.

Šarže:	DMT: 15. 07. 2026
Datum minimální trvanlivosti:	15. 07. 2026
Obal:	Sklenice s Al víčkem
Množství výrobku v balení:	750 g
Výrobce:	Imperial Gastro s.r.o., Areál MJM agro, a.s., 679 01 Skalce nad Svitavou
Datum odběru vzorku:	09. 09. 2024
Referenční číslo:	24-000534-SZPI-CZ

SAUVIGNON BLANC 2016 FINCA LAS VIRTUDES, Vino de la Tierra de Castilla, bílé suché víno

Nevyhovující parametr: V chuti a vůni vína byla patrná oxidáza. Oxidáza vína je vadou, kdy víno má většinou velmi vysokou až nahnědlou barvu a chuť a vůni po jablkách. Oxidáza vzniká nekontrolovatelným stykem vína se vzdušným kyslíkem.

Šarže:	L-10. 11. 17
Obal:	Skleněná lahev + termokapsle
Množství výrobku v balení:	750 ml
Výrobce:	Stáčírna: Bodegas FERNANDO CASTRO P° Castelar 70, 13730 Santa Cruz de Mudela, Ciudad Real
Země původu:	Španělsko
Datum odběru vzorku:	24. 09. 2024
Referenční číslo:	24-000569-SZPI-CZ

MARLENKA 100% KVĚTOVÝ MED

Nevyhovující parametr: Aktivita enzymu diastáza byla nižší, než je stanoveno příslušným právním předpisem.

Datum minimální trvanlivosti:	05. 07. 2025
Obal:	sklenice + twist off
Množství výrobku v balení:	660 g
Země původu:	Slovensko
Datum odběru vzorku:	19. 08. 2024
Referenční číslo:	24-000589-SZPI-CZ

FALŠOVANÉ POTRAVINY

MEDVĚD BÍLÝ, bílé bulharské víno, alk. 11,0 % obj.

Nevyhovující parametr: Víno bylo falšováno nepovoleným přídavkem vody. Přídavek vody do vína je nepovolený enologický (vinařský) postup. Ve víně bylo dále zjištěno nadlimitní zvýšení množství přirozeného alkoholu. Legislativa připouští přídavek cukru do hroznového moštu, ke zvýšení obsahu etanolu ve víně, ale podle vinařské oblasti je stanovena mezní hodnota obsahu etanolu z přidaného cukru.

Šarže:	L 00618/24423
Obal:	skleněná lahev á 0,75 l, etiketa, šroubový uzávěr
Množství výrobku v balení:	0,75 l
Výrobce:	Plněno v: Logodaj Winery Ltd., 41 T. Alexandrov, Blagovgrad, Bulharsko.
Datum odběru vzorku:	05. 04. 2024
Referenční číslo:	24-000501-SZPI-CZ

MED SMÍŠENÝ LESNÍ

Nevyhovující parametr: Výrobek byl označen jako med, ale o med se nejednalo, výrobek nespĺňoval legislativní požadavky na med. Ve výrobku zcela chyběl protein, který se přirozeně vyskytuje v medu. Do medu se s výjimkou jiného druhu medu nesmí přidávat žádné jiné látky, ani látky přídavné. Obsah látky hydroxymethylfurfural (HMF) byl více než dvanáctkrát vyšší, než je stanoveno v příslušném právním předpise. Aktivita enzymu diastáza byla pod mezí stanovitelnosti.

Datum minimální trvanlivosti:	18.XII.2025
Obal:	sklo+etiketa
Množství výrobku v balení:	0,95 kg
Datum odběru vzorku:	03. 06. 2024
Referenční číslo:	24-000550-SZPI-CZ

COCONUT BODY FUTURE 1 I

Nevyhovující parametr: Obsah vitamínu D byl podstatně nižší, než bylo uvedeno na obalu. Spotřebiteli tak byla poskytnuta zavádějící informace o obsahu vitamínu D ve výrobku.

Šarže:	17. 05. 2025 13:49
Datum minimální trvanlivosti:	17. 05. 2025
Obal:	Tetra Pak
Množství výrobku v balení:	1 l
Výrobce:	McCarter a.s., Bajkalská 25, 821 01 Bratislava
Datum odběru vzorku:	09. 07. 2024
Referenční číslo:	24-000483-SZPI-CZ

Zdroj: SZPI (upraveno, kráceno)

NÍŽE UVEDENÉ INFORMACE JSOU ORIENTAČNÍ, AKTUÁLNÍ STAV SI OVĚŘTE U FÚ

PROSINEC

TERMÍN	POVINNOST	POŽADOVANÁ AKCE	ZA OBDOBÍ
02. 12. 2024	daň z nemovitých věcí	splatnost 2. splátky daně (všichni poplatníci s daní vyšší než 5 000 Kč)	—
02. 12. 2024	daň z příjmů	odvod daně vybírané srážkou podle zvláštní sazby daně	10/24
10. 12. 2024	spotřební daň	splatnost daně (mimo spotřební daň z lihu)	10/24
16. 12. 2024	daň z neočekávaných zisků	čtvrtletní nebo pololetní záloha na daň	—
16. 12. 2024	daň z příjmů	čtvrtletní nebo pololetní záloha na daň	—
20. 12. 2024	daň z příjmů	splatnost paušální zálohy	—
20. 12. 2024	daň z příjmů	měsíční odvod úhrnu sražených záloh na daň z příjmů fyzických osob ze závislé činnosti	11/24
27. 12. 2024	DPH	daňové přiznání a splatnost daně	11/24
27. 12. 2024	DPH	kontrolní hlášení	11/24
27. 12. 2024	DPH	souhrnné hlášení	11/24
27. 12. 2024	energetické daně	daňové přiznání a splatnost daně z plynu, pevných paliv a elektřiny	11/24
27. 12. 2024	spotřební daň	splatnost daně (pouze spotřební daň z lihu)	10/24
27. 12. 2024	spotřební daň	daňové přiznání	11/24
27. 12. 2024	spotřební daň	daňové přiznání k uplatnění nároku na vrácení spotřební daně z topných olejů a ostatních (technických) benzinů (pokud vznikl nárok)	11/24
31. 12. 2024	DPH	daňové přiznání a splatnost daně k OSS - dovozní režim	—
31. 12. 2024	DPH	Ohlášení FATCA/CRS lhůta pro podání ohlášení viz § 13 t odst. 2 zákona č. 164/2013 Sb., ve znění pozdějších předpisů.	—
31. 12. 2024	daň z příjmů	odvod daně vybírané srážkou podle zvláštní sazby daně	11/24
31. 12. 2024	spotřební daň	daňové přiznání k uplatnění nároku na vrácení spotřební daně podle § 57 zákona o spotřebních daních (tzv. zelená nafta)	3Q/24

LEDEN

TERMÍN	POVINNOST	POŽADOVANÁ AKCE	ZA OBDOBÍ
09.01.2025	spotřební daň	splatnost daně (mimo spotřební daň z lihu)	11/24
17.01.2025	Instat	podání hlášení do Intrastatu - elektronická forma	—
20.01.2025	DPH	daňové přiznání a splatnost daně k MOSS	—
20.01.2025	daň z příjmů	měsíční odvod úhrnu sražených záloh na daň z příjmů fyzických osob ze závislé činnosti	12/24
24.01.2025	spotřební daň	splatnost daně (pouze spotřební daň z lihu)	11/24
27.01.2025	spotřební daň	daňové přiznání k uplatnění nároku na vrácení spotřební daně z topných olejů a ostatních (technických) benzinů (pokud vznikl nárok)	12/24
27.01.2025	spotřební daň	daňové přiznání	12/24
27.01.2025	energetické daně	daňové přiznání a splatnost daně z plynu, pevných paliv a elektřiny	12/24
27.01.2025	daň z hazardních her	daňové přiznání a splatnost daně	4Q/24
27.01.2025	DHP	daňové přiznání a daň	12/24 a 4Q/24
27.01.2025	DPH	kontrolní hlášení	12/24 a 4Q/24
27.01.2025	DPH	souhrnné hlášení	12/24 a 4Q/24
31.01.2025	biopaliva	hlášení dle § 19 odst. 8 zákona č. 201/2012 Sb.	—
31.01.2025	daň silniční	daňové přiznání a daň	2024
31.01.2025	daň z nemovitých věcí	daňové přiznání (úplné) nebo dílčí daňové přiznání	2025
31.01.2025	daň z příjmů	odvod daně vybírané srážkou podle zvláštní sazby daně	12/24

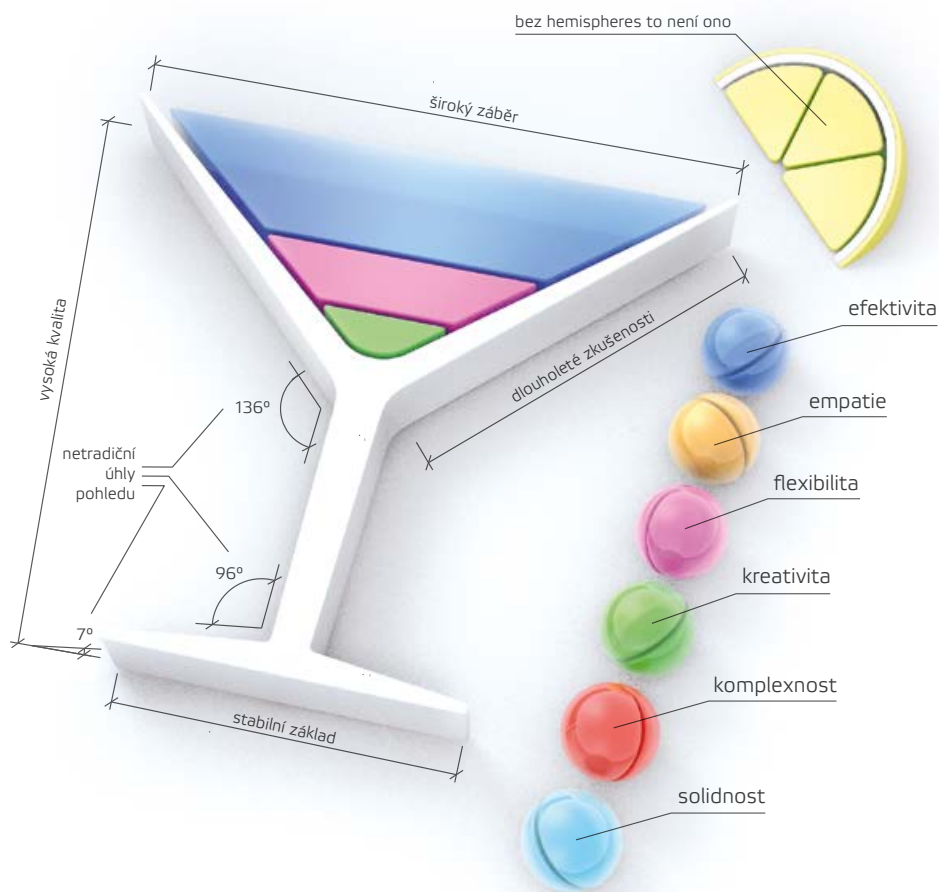
ÚNOR

TERMÍN	POVINNOST	POŽADOVANÁ AKCE	ZA OBDOBÍ
10.02.2025	spotřební daň	splatnost daně (mimo spotřební daň z lihu)	12/24
17.02.2025	daň z příjmů	podpis prohlášení poplatníka daně z příjmů fyzických osob ze závislé činnosti na zdaňovací období 2025 a podpis k provedení ročního zúčtování záloh na daň a daňové zvýhodnění za zdaňovací období 2024	2024/2025
17.02.2025	daň z příjmů	podání žádosti o provedení ročního zúčtování správci daně	—
18.02.2025	Intrastat	podání hlášení do Intrastatu - elektronická forma	—
20.02.2025	daň z příjmů	měsíční odvod úhrnu sražených záloh na daň z příjmů fyzických osob ze závislé činnosti	01/25
24.02.2025	spotřební daň	splatnost daně (pouze spotřební daň z lihu)	12/24
25.02.2025	DHP	daňové přiznání a daň	01/25
25.02.2025	DHP	kontrolní hlášení	01/25
25.02.2025	DHP	souhrnné hlášení	01/25
25.02.2025	energetické daně	daňové přiznání a splatnost daně z plynu, pevných paliv a elektřiny	01/25
25.02.2025	spotřební daň	daňové přiznání k uplatnění nároku na vrácení spotřební daně z topných olejů a ostatních (technických) benzinů (pokud vznikl nárok)	01/25
25.02.2025	spotřební daň	daňové přiznání	01/25
28.02.2025	daň z příjmů	odvod daně vybírané srážkou podle zvláštní sazby daně	01/25

TERMÍN	POVINNOST	POŽADOVANÁ AKCE	ZA OBDOBÍ
03.03.2025	daň z příjmů	podání vyúčtování daně z příjmů ze závislé činnosti	2024
12.03.2025	spotřební daň	splatnost daně (mimo spotřební daň z lihu)	01/25
17.03.2025	daň z příjmů	čtvrtletní záloha na daň	—
18.03.2025	Intrastat	podání hlášení do Intrastatu - elektronická forma	—
20.03.2025	daň z příjmů	měsíční odvod úhrnu sražených záloh na daň z příjmů fyzických osob ze závislé činnosti	02/25
20.03.2025	daň z příjmů	elektronické podání vyúčtování daně z příjmů ze závislé činnosti	2024
25.03.2025	DHP	daňové přiznání a daň	02/25
25.03.2025	DHP	kontrolní hlášení	02/25
25.03.2025	DHP	souhrnné hlášení	02/25
25.03.2025	energetické daně	daňové přiznání a splatnost daně z plynu, pevných paliv a elektřiny	02/25
25.03.2025	spotřební daň	daňové přiznání	02/25
25.03.2025	spotřební daň	daňové přiznání k uplatnění nároku na vrácení spotřební daně z topných olejů a ostatních (technických) benzinů (pokud vznikl nárok)	02/25
27.03.2025	spotřební daň	splatnost daně (pouze spotřební daň z lihu)	01/25
31.03.2025	daň z příjmů	daňové přiznání a splatnost daně k OSS – dovozní režim odvod daně vybírané srážkou podle zvláštní sazby daně	03/25

Zdroj: Finanční správa ČR | redakce neručí za správnost uvedených údajů | zkontrolujte si aktuální daňové povinnosti online na www.mfcr.cz a www.financnisprava.cz

MÁME RECEPTURU PRO KAŽDÉHO A PŘIPÍJÍME NA ROK 2025!



Mícháme pro Vás koktejly s využitím všech hemisfér, které máte plně k dispozici.

KOKTEJL NA MÍRU SE MŮŽE SKLÁDAT NAPŘÍKLAD Z NÁSLEDUJÍCÍCH INGREDIENCÍ

- logo, firemní identita a brand;
- grafický a DTP servis včetně realizace (polepy výloh, vozidel, vizitky, katalogy, brožury, letáky aj.);
- tvorba webových stránek a e-shopu;
- návrhy a zajištění reklamních předmětů;
- grafický a obalový design;
- komplexní návrhy a organizace eventů (konference, seminář, teambuilding, večírek, kulturní akce na klíč, veletržní stánek, roadshow, zajištění vstupenek na kulturní akce);
- foto/audio/video produkce;
- vývoj, vizualizace a výroba POSM a TPOSM (informační a prodejní systémy, prezentace produktů, makety);
- návrh a realizace regionálních i celoplošných kampaní včetně nákupu médií (tisk, online, outdoor);

Napište nám nebo přijďte třeba jen na dobrou kávu a společně vymyslíme, jak Vám můžeme pomoci.



NABÍDNĚTE DALŠÍ SLUŽBU SVÝM ZÁKAZNÍKŮM



VÝHODY PRO VÁS

- Přilákejte k sobě nové zákazníky a zvyšte své příjmy poskytováním oblíbené služby
- Příjmem a výdejem zásilek Vám poplynou dodatečné finanční prostředky
- Váš obchod bude atraktivnější
- Lidé, kteří si přijdou vyzvednout své zásilky, se mohou stát Vašimi novými zákazníky
- Nulová investice a jistý příjem
- Snadná obsluha a jednoduché zaškolení

Bližší informace včetně částek, které budete dostávat za provozování této služby, se dozvíte na tel. **605 208 885** nebo e-mailu **provektor@provektor.cz**



OBCHODNÍ ALIANCE
JAVOR

PŘIJÍMEJTE STRAVENKY A PLATBY KARTOU!

pluxee



Up Chèque Déjeuner

1) PŘIJÍMEJTE STRAVENKY A SOCIÁLNÍ POUKÁZKY

CO VÁM TO PŘINESE?

- ✓ **ZVÝŠENÍ OBRATU A BEZPLATNOU REKLAMU** – přijde k Vám více zákazníků.
- ✓ Uživatelé sociálních poukázek musí cíleně vyhledávat provozovny akceptující tyto poukázky, protože jinde než ve vybraných obchodech je nepoužijí. Úřady, které poukázky vyplácejí, k nim dávají seznamy partnerských obchodů.
- ✓ Zapojením do partnerské sítě získáváte velkou konkurenční výhodu oproti nezapojeným obchodům. Zákazníci budou utrácet své poukázky u Vás a ne u nich. Možná budete jediným obchodem v regionu, kde tito lidé nakoupí.
- ✓ Ve většině případů zákazník utratí více, než je hodnota poukázky.

PROČ S NÁMI?

- ✓ Dojednali jsme pro Vás výrazně nižší poplatky za výkup stravenek i poukázek a přijímání elektronických stravenek.
- ✓ Výběr stravenek a poukázek přímo u Vás v prodejně.
- ✓ Stravenky a poukázky Vám proplatíme rychleji než napřímo od vydavatelů.
- ✓ **VŠE ZA VÁS VYŘÍDÍME** – volejte **605 208 885** nebo pište na **stravenky@provektor.cz**

2) VYUŽIJTE MULTIFUNKČNÍ PLATEBNÍ TERMINÁL ZA MIMOŘÁDNĚ VÝHODNÝCH PODMÍNEK

- ✓ Využitelné nejen pro bezhotovostní platby debetními, kreditními a stravenkovými kartami, ale i pro výběr hotovosti u pokladny (**CASHBACK**).
- ✓ Volejte **731 443 004** nebo pište na **terminals@provektor.cz**



* Pro přesnou výši sazby nás, prosím, kontaktujte.

Měsíční poplatek 160 Kč bez DPH.



sazba
pod 0,9%*



OBCHODNÍ ALIANCE
JAVOR

Již od roku 1999

eKuryr

easy and express

PRAHA A OKOLÍ

- Vyzvednutí a doručení zásilek v Praze a okolí, včetně atypických
- Dopravní prostředek – batoh, osobní auto, pick-up, van
- Režim standard, expres
- Možnost přepravy chlazeného zboží

EKONOMY ČESKO 24/7

- Z Prahy kamkoli po ČR
- Cena přepravy bez ohledu na vzdálenost
- Kusové zásilky do 30 kg
- Balení vyhovující hromadnému zpracování zásilek

EKONOMY SLOVENSKO 24/7

- Z Prahy kamkoli na Slovensko a zpět ze Slovenska do Prahy
- Cena přepravy bez ohledu na vzdálenost
- Balení vyhovující hromadnému zpracování zásilek



TVOŘME SPOLEČNĚ KOUZELNÉ SVÁTKY

Hraj o kouzelnou cestu za Santou



KOUZELNÁ
CESTA
ZA SANTOU
ZA POLÁRNÍ
KRUH



VÁNOČNÍ
COCA-COLA
MERCH



A MNOHO
DALŠÍCH
VÝHER

ZJISTI



VÍCE

HOTLINE +420 241 080 251

+420 604 232 972

Celý svět na jednom místě

EKONOMY EVROPA

- Z Prahy kamkoli v EU
- Kusové zásilky
- Balení vyhovující hromadnému zpracování zásilek
- Negarantovaný čas doručení

EXPRES DORUČENÍ ČR A EVROPA

- Expresní přeprava po ČR a EVROPĚ dle dispozic zákazníka včetně atypických zásilek
- Garantovaný čas doručení

EXPRES SVĚT LETECKY

- Z Prahy kamkoli po světě
- Kusové zásilky
- Balení vyhovující hromadnému zpracování zásilek
- Čas doručení dle cílové destinace



Penam
Šťastné a Veselé

TVOŘÍME PŘÍBĚH PEČIVA
VÍCE NEŽ 20 LET





PF 2025

Vážení obchodní partneři,
přejeme pohodové prožití svátků
vánočních, pevné zdraví
a úspěšný rok 2025.

Děkujeme Vám za spolupráci
v roce minulém a těšíme se
na její pokračování v roce
nadházejícím.



JAVOR

VYCHUTNEJTE SI
VÁNOCE
S HOŘKÝM
LEŽÁKEM





ČESKÝ TOUST

Nový český nezávislý výrobce pravého toustového chleba s nejširší nabídkou na trhu



pšeničný
250g a 500g



pšeničnožitný
250g a 500g



vícezrnný
250g a 500g



vícezrnný
350g



světlý / pšeničný
375 g a 750g



tmavý / pšeničnožitný
375 g a 750g

www.ceskytoust.cz
info@ceskytoust.cz

PRO „VOLNÉ“ CHVÍLE

		3	2			1		9
1	9				7		3	
				1		8		
			1		3	4		8
3	7	8	4		2	9	6	1
2		1	6		8			
		5		2				
	3		9				1	6
4		2			1	7		

© 2013 KrazyDad.com

	6			5				
2		1		4				
7					8		6	9
	3	9			4			6
		2				9		
8			9			2	5	
1	5		4					8
				8		3		4
				9			7	

© 2013 KrazyDad.com

	2							4
			2			1		6
3		1		8	4	2		
	9				6	8		
				7				
		8	4					1
		2	1	6		9		7
1		3			8			
	8							5

© 2013 KrazyDad.com

				8				
5						6	8	9
				5	4	6	1	7
				6		9		2
6	9	2					7	1
8				1		7		
1		6	3	9	5			
4	3	9						1
				6				

© 2013 KrazyDad.com



©2024 Design Hemispheres C & A Agency Ltd., org. sl. v ČR | www.hemispheres.cz

©2024 DTP LA TAUPE, s.r.o.

©2024 Vydává Lampyris Project, s.r.o., divize Publishing | www.lampyris-publishing.cz

Technické specifikace inzerce naleznete na stránkách vydavatele.